



**TC**  
**ÇARŞAMBA KAYMAKAMLIĞI**  
**Mustafa Kemal Ortaokulu Müdürlüğü**

**2024-2028**  
**STRATEJİK PLANI**





---

*En önemli ve verimli vazifelerimiz milli eğitim işleridir.  
Milli eğitim işlerinde kesinlikle zafere ulaşmak lazımdır.  
Bir milletin gerçek kurtuluşu ancak bu şekilde olur.*

---

*Eğitimde Feda Edilecek Fert Yoktur...*

*K. Atatürk*

**OKUL / KURUM BİLGİLERİ**

<b>İli: SAMSUN</b>		<b>İlçesi: ÇARŞAMBA</b>	
<b>Adres:</b>	<b>Orta Mah.Öğretmen Hacıbey Baysal Sok.No:2/A</b>	<b>Coğrafi Konum (link)</b>	<b><a href="https://carsambamustafakemal.meb.k12.tr/tema/iletisim.php">https://carsambamustafakemal.meb.k12.tr/tema/iletisim.php</a></b>
<b>Telefon Numarası:</b>	<b>0362 833 12 35</b>	<b>Faks Numarası:</b>	<b>0362 833 12 35</b>
<b>e- Posta Adresi:</b>	<b>727780@meb.k12.tr</b>	<b>Web sayfası adresi:</b>	<b><a href="http://carsambamustafakemal.meb.k12.tr">http://carsambamustafakemal.meb.k12.tr</a></b>
<b>Kurum Kodu:</b>	<b>727780</b>	<b>Öğretim Şekli:</b>	<b>Tam Gün</b>



## SUNUŞ

**Okulumuz misyon, vizyon ve stratejik planı ile daha iyi bir eğitim seviyesine ulaşması düşüncesiyle sürekli yenilenmeyi ve kalite kültürünü kendisine ilke edinmeyi amaçlamaktadır.**

**Kalite kültürü oluşturmak için eğitim ve öğretim başta olmak üzere insan kaynakları ve kurumsallaşma, sosyal faaliyetler, alt yapı, toplumla ilişkiler ve kurumlar arası ilişkileri kapsayan bir stratejik plan hazırlanmıştır.**

**Mustafa Kemal Ortaokulu olarak en büyük amacımız yalnızca liseye gençler yetiştirmek değil, girdikleri her türlü ortamda çevresindekilere ışık tutan, hayata hazır, hayatı aydınlatan, bizleri daha da ileriye götürecek gençler yetiştirmektir. İdare ve öğretmen kadrosuyla bizler çağa ayak uydurmuş, yeniliklere açık, Türkiye Cumhuriyetini daha da yükseltecek gençler yetiştirmeyi ilke edinmiş bulunmaktayız.**

**Bu nedenle; Mustafa Kemal Ortaokulu stratejik planlama çalışmasına önce durum tespiti, yani okulun SWOT analizi yapılarak başlanmıştır. SWOT analizi tüm idari personelin ve öğretmenlerin katılımıyla uzun süren bir çalışma sonucu ilk şeklini almış, varılan genel sonuçların sadeleştirilmesi ise okul yönetimi ile öğretmenlerden oluşan kurul tarafından yapılmıştır. Daha sonra SWOT sonuçlarına göre stratejik planlama aşamasına geçilmiştir. Bu süreçte okulun amaçları, hedefleri, hedeflere ulaşmak için gerekli stratejiler, eylem planı ve sonuçta başarı veya başarısızlığın göstergeleri ortaya konulmuştur. Denilebilir ki SWOT**

analizi bir kilometre taşıdır okulumuzun bugünkü resmidir ve stratejik planlama ise bugünden yarına nasıl hazırlanmamız gerektiğine dair kalıcı bir belgedir.

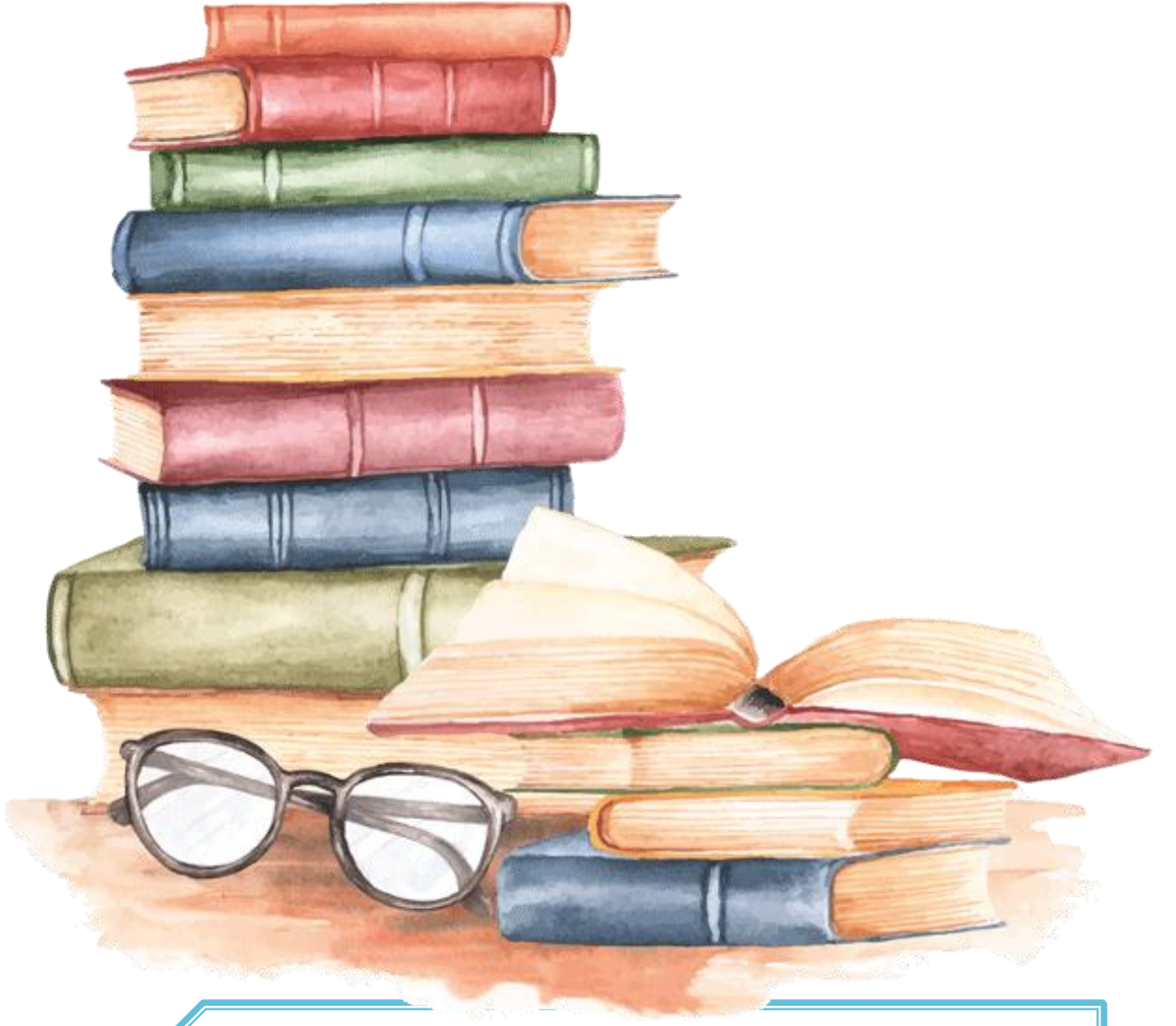
Bu planlama; Bakanlığımızın Türkiye Yüzyılı hedefleri ışığında ve 5018 sayılı Kamu Mali Yönetimi ve Kontrol Kanunu gereği, Kamu kurumlarında stratejik planlamanın yapılması gerekliliği esasına dayanarak hazırlanmıştır.

Stratejik Plan' da belirlenen hedeflerimizi ne ölçüde gerçekleştirdiğimiz, plan dönemi içindeki her yılsonunda gözden geçirilecek ve gereken düzenlemeler yapılacaktır.

Mustafa Kemal Ortaokulu Stratejik Planı (2024-2028)'de belirtilen amaç ve hedeflere ulaşmamızın okulumuzun gelişme ve kurumsallaşma süreçlerine önemli katkılar sağlayacağına inanmaktayız.

**Mehmet KASIMAY**  
Okul Müdürü

<b>İÇİNDEKİLER</b>	<b>SAYFA NO</b>
SUNUŞ	4
İÇİNDEKİLER	5
<b>1. BÖLÜM: GİRİŞ VE STRATEJİK PLANIN HAZIRLIK SÜRECİ</b>	<b>6</b>
1.1. Strateji Geliştirme Kurulu ve Stratejik Plan Ekibi	7
1.2. Planlama Süreci	8
<b>2. BÖLÜM: DURUM ANALİZİ</b>	<b>9-10</b>
2.1. Kurumsal Tarihçe	11
2.2. Uygulanmakta Olan Planın Değerlendirilmesi	12
2.3. Mevzuat Analizi	13
2.4. Üst Politika Belgelerinin Analizi	13
2.5. Faaliyet Alanları İle Ürün ve Hizmetlerin Belirlenmesi	14
2.6. Paydaş Analizi	18-23
2.7. Kuruluş İçi Analiz	23
2.7.1. Teşkilat Yapısı	23
2.7.2. İnsan Kaynakları	24
2.7.3. Teknolojik Düzey	25
2.7.4. Mali Kaynaklar	25
2.7.5. İstatistik Veriler	25-27
2.8. Dış Çevre Analizi	27-28
2.9. Güçlü ve Zayıf Yönler İle Fırsat ve Tehditler	28-31
2.10. Tespit ve İhtiyaçların Belirlenmesi	31-32
<b>3. BÖLÜM: GELECEĞE BAKIŞ</b>	<b>33-34</b>
3.1. Misyon	35
3.2. Vizyon	35
3.3. Temel Değerler	35
<b>4. AMAÇ, HEDEF VE STRATEJİLERİN BELİRLENMESİ</b>	<b>36</b>
4.1. Amaçlar	37-47
4.2. Hedefler	37-47
4.3. Performans Göstergeleri	37-47
4.4. Stratejilerin Belirlenmesi	37-47
4.5. Maliyetlendirme	48
<b>5. BÖLÜM: İZLEME ve DEĞERLENDİRME</b>	<b>49</b>
5.1. İzleme Değerlendirme ve Raporlama Süreci ve Ekler	50-51
EK-1 . Stratejik Plan Üst Kurul İmza Sirküsü	52

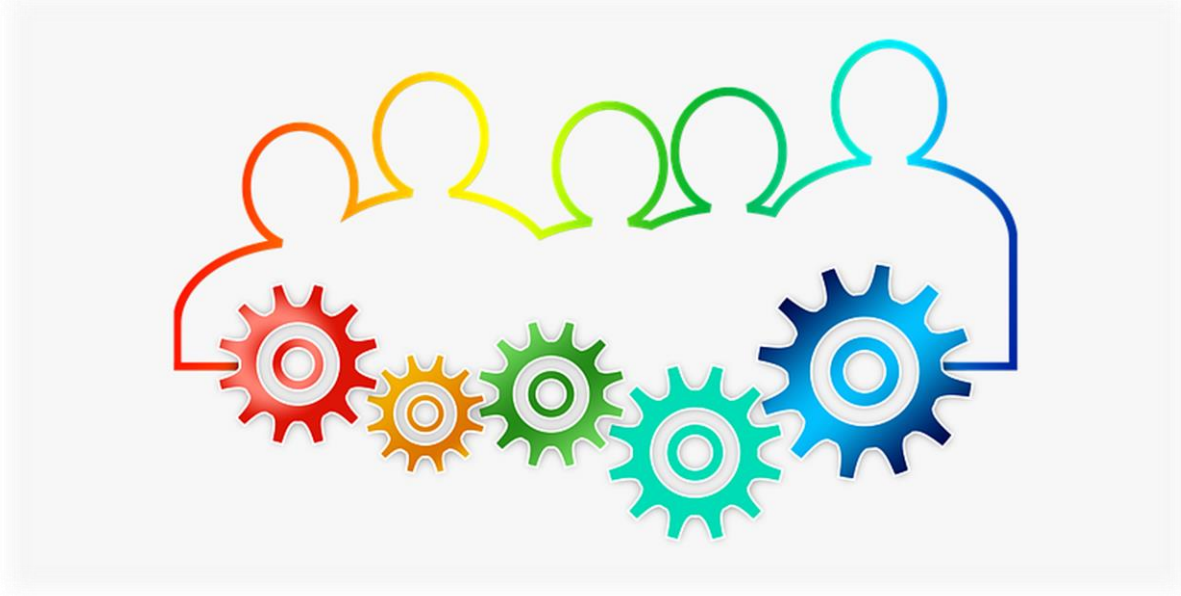


# 1. BÖLÜM

(Giriş ve Stratejik Plan Hazırlık Süreci)

# 1. GİRİŞ VE STRATEJİK PLANIN HAZIRLIK SÜRECİ

2022/1 sayılı Genelge, Milli Eğitim Bakanlığı ve İl Milli Eğitim Müdürlüğümüzün 2024-2028 stratejik plan hazırlık programı ve çalışma takvimi doğrultusunda belirlenen usul ve esaslara göre, okulumuz 2024-2028 dönemi stratejik plan hazırlık çalışmalarına ilişkin süreci yürütmek üzere Stratejik Plan Üst Kurulu ve Stratejik Plan Geliştirme Ekibi oluşturulmuştur.



## 1.1. Strateji Geliştirme Kurulu ve Stratejik Plan Ekibi

STRATEJİ GELİŞTİRME KURULU	
Adı Soyadı	Unvanı
Mehmet KASIMAY	Müdür
Fatih UYANIK	Müdür Yardımcısı
Atıf KARATAY	Rehber Öğretmen
Bahadır TUNA	Bilişim Teknolojileri Öğretmeni
Elif İNAN	Okul Aile Birliği Başkanı
Gökhan SEVİNÇ	Veli

STRATEJİK PLAN EKİBİ	
Adı Soyadı	Unvanı
Gökhan ELDEN	Müdür Yardımcısı
Ali Gökhan FERMANCI	Bilişim Teknolojileri Öğretmeni
Adem ZEYREK	Öğretmen
Fatma BALCIOĞLU	Öğretmen
Osman ÇAKIR	Veli



## 1.2. Planlama Süreci

Mustafa Kemal Ortaokulu 2024-2028 dönemi stratejik plan hazırlık çalışmaları Bakanlığımızın ve İl Milli Eğitim Müdürlüğümüzün 2024-2028 stratejik plan hazırlık programları ve stratejik plan hazırlık takvimi doğrultusunda başlatılmıştır. Stratejik planlama süreçlerine uygun olarak okulumuz Strateji Geliştirme Kurulu ve Stratejik Plan Ekibi oluşturulmuştur. Oluşturulan ekip ve kurul tarafından ilgili mevzuat incelenmiş, 2019-2023 dönemi stratejik planının uygulanma durumu gözden geçirilerek durum analizi yapılmıştır. Bu aşamada paydaşlarımızın plan sürecine aktif katılımını sağlamak amacıyla paydaş anketleri, toplantı ve görüşmeler yapılarak kurumun mevcut durumu analiz edilmiştir. Elde edilen veriler ışığında “Kurum İçi Analiz”, “GZFT Analizi” çalışmaları tamamlanarak “Tespit ve İhtiyaçlar” belirlenmiştir. “Misyon”, “Vizyon” ve “Temel Değerlerimiz” doğrultusunda “Geleceğe Bakış” bölümü oluşturulmuştur. Böylece kurumun geleceğe bakışı planlanarak 2024-2028 dönemini kapsayan 5 yıllık amaçları, hedefleri, performans göstergeleri ve stratejileri belirlenmiştir. Hedeflerin gerçekleştirilebilmesi için ihtiyaç duyulacak maliyetler tahmini olarak belirlenmiş, izleme ve değerlendirmeye ilişkin model oluşturularak, stratejik plan çalışmaları tamamlanmıştır.



**"Nereye gideceğini bilmiyorsan, hangi yoldan gittiğinin hiçbir önemi yoktur"**

*Lewis Carroll*



# 2. BÖLÜM

(Durum Analizi)

## 2. DURUM ANALİZİ

Stratejik planlama sürecinin ilk adımı olan durum analizi, okulumuzun “neredeyiz?” sorusuna cevap vermektedir. Okulumuzun geleceğe yönelik amaç, hedef ve stratejiler geliştirebilmesi için öncelikle mevcut durumda hangi kaynaklara sahip olduğu ya da hangi yönlerinin eksik olduğu ayrıca, okulumuzun kontrolü dışındaki olumlu ya da olumsuz gelişmelerin neler olduğu değerlendirilmiştir. Dolayısıyla bu analiz, okulumuzun kendisini ve çevresini daha iyi tanımasına yardımcı olacak ve stratejik planın sonraki aşamalarından daha sağlıklı sonuçlar elde edilmesini sağlayacaktır.

Durum analizi bölümünde, aşağıdaki hususlarla ilgili analiz ve değerlendirmeler yapılmıştır;

- Kurumsal tarihçe
- Uygulanmakta olan planın değerlendirilmesi
- Mevzuat analizi
- Üst politika belgelerinin analizi
- Faaliyet alanları ile ürün ve hizmetlerin belirlenmesi
- Paydaş analizi
- Kuruluş içi analiz
- Dış çevre analizi (Politik, ekonomik, sosyal, teknolojik, yasal ve çevresel analiz)
- Güçlü ve zayıf yönler ile fırsatlar ve tehditler (GZFT) analizi
- Tespit ve ihtiyaçların belirlenmesi





## 2.1. Kurumsal Tarihçe

1937 yılı 22 Eylül' de Kurtuluş İlkokulu adıyla açılmış olup 3 yıl sonra Merkez İlkokulu adını almıştır. 1939 yılı Aralık ayının sonlarına doğru olan büyük depremde Çay Mahallesinde önceki adı Atatürk İlkokulu, tamamen yıkılmış, öğrenci öğretmen ve tüm resmi kayıtları ile Kurtuluş İlkokulu olan bu binaya taşınmıştır. Her iki okul aynı binada kendi adları ile eğitim ve öğretime devam etmiştir. Merkez isminin nereden ve niçin verildiği kesin olarak bilinmemektedir. Öğrenci sayılarının artması üzerine 1991 Aralık ayında bitirilen aynı bahçede bulunan yeni binasına taşınmıştır. 1997 yılında Merkez İlköğretim Okulu olarak adını alan okulun, Kasım 2005 Valilik Onayıyla Mustafa Kemal İlköğretim Okulu olarak ismi değiştirilmiştir.

Okulumuz 2930 m2 arsa üzerinde faaliyet göstermektedir. 2018-2019 Eğitim-Öğretim yılı itibariyle okulumuz bünyesinde 25 derslik, 1 Ana sınıfı, 1 Müdür odası, 2 Müdür Yardımcısı odası, 1 Öğretmenler odası, 1 Rehberlik odası, 1 Bilişim Teknolojileri Laboratuvarı, 1 Fen ve Teknoloji laboratuvarı, 1 Spor Odası, 1 Teknoloji Tasarım Atölyesi mevcuttur.

2023-2024 Eğitim-Öğretim yılında 777 öğrenci, 1 Müdür, 1 Müdür yardımcısı, 2 Rehber Öğretmen, 2 kadrolu Ana sınıfı öğretmeni, 43 kadrolu branş öğretmeni, Eğitim-Öğretime devam etmektedir.

2014-2015 Eğitim-öğretim yılında 6287 sayılı kanun gereği okulumuzun Ortaokula dönüştürülmüştür.

## 2.2. Uygulanmakta Olan Stratejik Planın Değerlendirilmesi

Okulumuzda uygulanmakta olan 2019-2023 dönemi stratejik planında yer alan tema ve performans göstergeleri hedefleri ile bu hedeflere ulaşma durumları açısından yapılan değerlendirme neticesinde;

Eğitim ve Öğretime Erişim teması altında, kayıt bölgesinde yer alan öğrencilerin okulumuza kayıt oranlarını artırma, öğrencilerin okula uyum ve devamsızlık sorunlarını gideren etkin bir yönetim anlayışının oluşturulması amaçlanmıştır. Bu amaca ulaşmak için okula kayıt oranının artırılması ve devamsızlık sorunlarının giderilmesi hedeflenmiştir. Bu çerçevede oluşturulan performans göstergelerinin gerçekleştirilebilmesi için planlanan eylemler büyük ölçüde gerçekleştirilmiştir. Kayıt bölgesindeki 4. Sınıf öğrencilerinin tespiti, okul tanıtımının yapılması, devamsızlık yapan öğrenci velileri ile özel görüşmeler yapılması, okula kayıt olan öğrencilere yönelik yapılan uyum çalışmaları neticesinde kayıt oranları artırılmış, devamsızlık probleminin önüne geçilmiştir.

Eğitim ve Öğretimde kalitenin artırılması teması altında, öğrencilerimizin gelişmiş dünyaya uyum sağlayacak şekilde donanımlı bireyler olarak yetişebilmesi için kalitenin artırılması amaçlanmıştır. Bu amaca ulaşmak için öğrenme kazanımlarının takip edilmesi, velileri sürece dâhil eden yönetim anlayışının oluşturulması, etkin bir rehberlik anlayışı ile öğrencilerin ilgi ve becerileri ile orantılı olarak üst öğrenime hazırlanması ile birlikte öğrencilerin sosyal kültürel faaliyetlere katılımı ve akademik başarılarının artışı hedeflenmiştir. Bu çerçevede oluşturulan performans göstergelerinin gerçekleştirilebilmesi için planlanan eylemler büyük ölçüde gerçekleştirilmiştir. Destekleme ve Yetiştirme Kurslarının açılması, devam takibin yapılması, akıl ve zekâ oyunları etkinliklerinin gerçekleştirilmesi, aile eğitimleri, değerler eğitimi faaliyetleri ile kitap okuma, okur-yazar buluşması etkinlikleri, kariyer günleri, üst öğrenim kurumlarının tanıtımı faaliyetleri yapılmıştır. Bu faaliyetler neticesinde kişi başı kitap okuma sayısı, burs alan öğrenci sayısı ile okula sınavla yerleşen öğrenci sayısı, destekleme ve yetiştirme kursuna kayıtlı öğrenci sayısı, tercih danışmanlığından yararlanan öğrenci sayısı ile sosyal kültürel ve sportif faaliyetlere katılım oranları artırılmıştır.

Kurumsal Kapasite teması altında eğitim öğretim faaliyetlerinin daha nitelikli hale getirilmesi için kurumsal kapasitenin güçlendirilmesi amaçlanmış ve bu amaca ulaşmak için kurumun insan kaynağının geliştirilmesi ve donatım ihtiyaçlarının giderilmesi hedeflenmiştir. Bu çerçevede oluşturulan performans göstergelerinin gerçekleştirilebilmesi için planlanan eylemler büyük ölçüde gerçekleştirilmiştir. Hizmet içi eğitimlerden öğretmenlerin haberdar edilmesi, kurum içi iletişim ve bilgi paylaşımının etkin yürütülmesi, atıl durumdaki malzemelerin kullanıma kazandırılması, teknoloji temelli kursların açılması, etkileşimli tahtaların etkin kullanılması ile kurum kaynaklarının tasarruf temelli, etkin, yerinde ve verimli kullanılmasına yönelik faaliyetler yürütülmüştür. Bu faaliyetler neticesinde hizmet içi eğitime katılan personel sayısı artırılmış, kurumun teknik alt yapısı güçlendirilerek kurumun verimlilik kapasitesi geliştirilmiştir.

2019-2023 dönemi stratejik planının etkin bir şekilde uygulandığı ve hedeflere büyük oranda ulaşıldığı sonucuna ulaşılmıştır.

### 2.3. Yasal Yükümlülükler ve Mevzuat Analizi

İlköğretim kurumu olan İmam Hatip Ortaokulları Anayasa, Kanun, Kanun Hükmünde Kararname, Yönetmelik, Yönerge, Tebliğ ve Genelgeler çerçevesinde Millî Eğitim Bakanlığı, İl Millî Eğitim Müdürlüğü ve İlçe Millî Eğitim Müdürlüğü mevzuat, uygulama ve talimatları doğrultusunda yasal yükümlülüklerini yerine getirmekte ve faaliyetlerini yürütmektedir. Bu kapsamda;

- 1739 Sayılı Millî Eğitim Temel Kanunu
- 652 Sayılı MEB Teşkilat ve Görevleri Hakkındaki Kanun Hükmünde Kararname
- 222 Sayılı Millî Eğitim Temel Kanunu
- 657 Sayılı Devlet Memurları Kanunu
- 5442 Sayılı İl İdaresi Kanunu
- 439 Sayılı Ek Ders Kanunu
- 4306 Sayılı Zorunlu İlköğretim ve Eğitim Kanunu
- 5018 sayılı Kamu Mali Yönetimi ve Kontrol Kanunu
- Taşıma Yoluyla Eğitime Erişim Yönetmeliği
- Millî Eğitim Bakanlığı Rehberlik ve Psikolojik Danışma Hizmetleri Yönetmeliği
- 26 Şubat 2018 tarihinde yayımlanan Kamu İdarelerinde Stratejik Planlamaya İlişkin Usul ve Esaslar Hakkındaki Yönetmelik
- Okul Öncesi Eğitim ve İlköğretim Kurumları Yönetmeliği
- Sosyal Etkinlikler Yönetmeliği
- Okul Aile Birliği Yönetmeliği
- MEB Eğitim Kurulları ve Zümreleri Yönergesi

Yukarıdaki mevzuat düzenlemeleri, 2024-2028 dönemi stratejik planı hazırlanırken analiz edilerek değerlendirilen belli başlı mevzuat düzenlemelerini içermektedir.

### 2.4. Üst Politika Belgeleri Analizi

Okulumuz 2024-2028 stratejik plan hazırlık programı çalışmaları yürütülürken, 12. Kalkınma Planı, Cumhurbaşkanlığı Programı, Orta Vadeli Program, Cumhurbaşkanlığı Yıllık Programı, Millî Eğitim Bakanlığı Stratejik Planı, Samsun İl Millî Eğitim Müdürlüğü Stratejik Planı, Çarşamba İlçe Millî Eğitim Müdürlüğü Stratejik Planı, 5018 sayılı Kamu Mali Yönetimi ve Kontrol Kanunu, Samsun İl Millî Eğitim Müdürlüğü 2024-2028 Stratejik Plan Hazırlık Programı, Millî Eğitim Bakanlığı 2024-2028 Stratejik Plan Hazırlık Programı, 22 Nisan 2021 tarihli Kamu İdarelerince Hazırlanacak Stratejik Planlar ve Performans Programları ile Faaliyet Raporlarına İlişkin Usul ve Esaslar Hakkında Yönetmelik ile aynı tarihli Kamu İdareleri İçin Stratejik Planlama Kılavuzu hükümleri gibi tüm üst politika belgeleri ayrıntılı olarak taranmış ve bu belgelerde yer alan politikalar göz önünde bulundurulmuştur.

## 2.5. Faaliyet Alanları İle Ürün/Hizmetlerin Belirlenmesi

**Tablo: Faaliyet Alanı- Ürün/Hizmet Listesi**

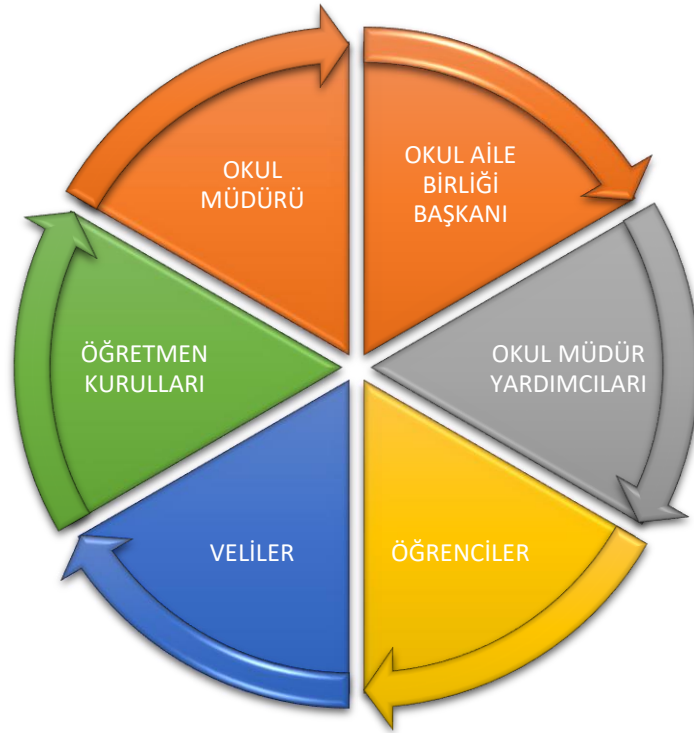
Faaliyet Alanı	Ürün/Hizmetler
<b>Eğitim-Öğretim Faaliyetleri</b>	<ul style="list-style-type: none"><li>• Öğrenci İşleri</li><li>• Kayıt – Nakil İşleri</li><li>• Sınıf Geçme İşleri</li><li>• Ölçme ve değerlendirme faaliyetleri</li><li>• Ders dışı eğitim faaliyetleri</li><li>• BEP ve Özel eğitim hizmetleri</li><li>• Sosyal, kültürel, sportif etkinlikler</li><li>• Projeler, bilimsel araştırma faaliyetleri</li><li>• Öğrenci işleri (kayıt, nakil, devam takip)</li><li>• Ders faaliyetlerinin planlanması</li><li>• Zümre faaliyetleri</li><li>• Toplum hizmeti ve kulüp çalışmaları</li><li>• Mezun öğrenci işleri (Öğrenim belgesi, diploma)</li><li>• Öğrenci davranışlarının değerlendirilmesi</li><li>• Burs hizmetleri</li><li>• Rehberlik hizmetleri</li><li>• Destekleme ve yetiştirme kursları</li></ul>
<b>B- Stratejik Planlama Araştırma-Geliştirme</b>	<ul style="list-style-type: none"><li>• Stratejik planlama işlemleri</li><li>• İhtiyaç analizleri</li><li>• Okul çevre ilişkileri</li><li>• Eğitime ilişkin verilerin kayıtlanması</li><li>• Araştırma-Geliştirme çalışmaları</li><li>• Proje-koordinasyon işleri</li></ul>
<b>C- İnsan Kaynaklarının Gelişimi</b>	<ul style="list-style-type: none"><li>• Personel özlük işlemleri</li><li>• Norm kadro işlemleri</li><li>• Hizmet içi eğitim faaliyetleri</li></ul>
<b>D- Fiziki ve Mali Destek</b>	<ul style="list-style-type: none"><li>• İş Sağlığı ve Güvenliği Faaliyetleri</li><li>• Ders kitaplarının dağıtımı</li><li>• Taşınır mal işlemleri</li><li>• Taşınır mal eğitim işlemleri</li><li>• Temizlik, güvenlik,ısıtma, aydınlatma hizmetleri</li><li>• Evrak kabul yönlendirme ve arşiv hizmetleri</li><li>• Sivil savunma işlemleri</li></ul>
<b>E-Denetim ve Rehberlik</b>	<ul style="list-style-type: none"><li>• Okul/Kurumların teftiş ve denetimi</li><li>• Rehberlik ve işbaşında yetiştirme hizmetleri</li><li>• Ön inceleme, inceleme ve soruşturma hizmetleri</li></ul>
<b>F-Halkla İlişkiler</b>	<ul style="list-style-type: none"><li>• Bilgi edinme başvurularının cevaplanması</li><li>• Protokol iş ve işlemleri</li><li>• Basın, halk ve ziyaretçilerle ilişkiler</li><li>• Okul-aile işbirliği</li></ul>

## 2.6. Paydaş Analizi

Stratejik planlama sürecinin temel unsurlarından birisi katılımcılık ilkesidir. Kurumumuzun etkileşim içerisinde olduğu tarafların görüşlerinin alınması ve bu görüşler doğrultusunda planlama yapılması büyük önem arz etmektedir. Okulumuzun sunduğu hizmetlerden yararlananlar ile bu hizmetlerin üretilmesine katkı sağlayan kişi, kurum ve kuruluşların görüşlerinin alınması, ihtiyaç odaklı ve amaca dönük politikaların üretilmesi için olmazsa olmazdır.

Kurumumuzun temel paydaşları öğrenci, veli ve öğretmen olmakla birlikte eğitimin dışsal etkisi nedeniyle okul çevresinde etkileşim içinde olunan geniş bir paydaş kitlesi bulunmaktadır. Paydaşlarımızın görüşleri anket, toplantı, dilek ve istek kutuları, elektronik ortamda iletilen önerilerde dâhil olmak üzere çeşitli yöntemlerle sürekli olarak alınmaktadır.

Stratejik plan hazırlanması aşamasında da temel paydaşlarımız olan veli, öğrenci ve öğretmenlere yönelik çevrim içi anket çalışmaları yapılarak okula, idareye ve sunulan hizmetlere yönelik memnuniyet durumu başta olmak üzere eksik görülen hususların tespitine çalışılmıştır.



Kurumumuzun en önemli paydaşları arasında yer alan öğrenci, veli ve öğretmenlerimize yönelik olarak geliştirilen paydaş anketi uygulanmıştır. 5’li Likert Ölçeğine göre hazırlanmış olan bu anketlerde öğrenci, veli ve öğretmenler için toplam 13 temel soruya yer verilmiştir.

Paydaş anketi sonuçları değerlendirilirken “Katılıyorum” ve “Tamamen Katılıyorum”, “Kısmen Katılıyorum” ile “Kararsızım” birlikte yorumlanmış olup, “Katılmıyorum” maddesi ise yalnız değerlendirilmiştir.



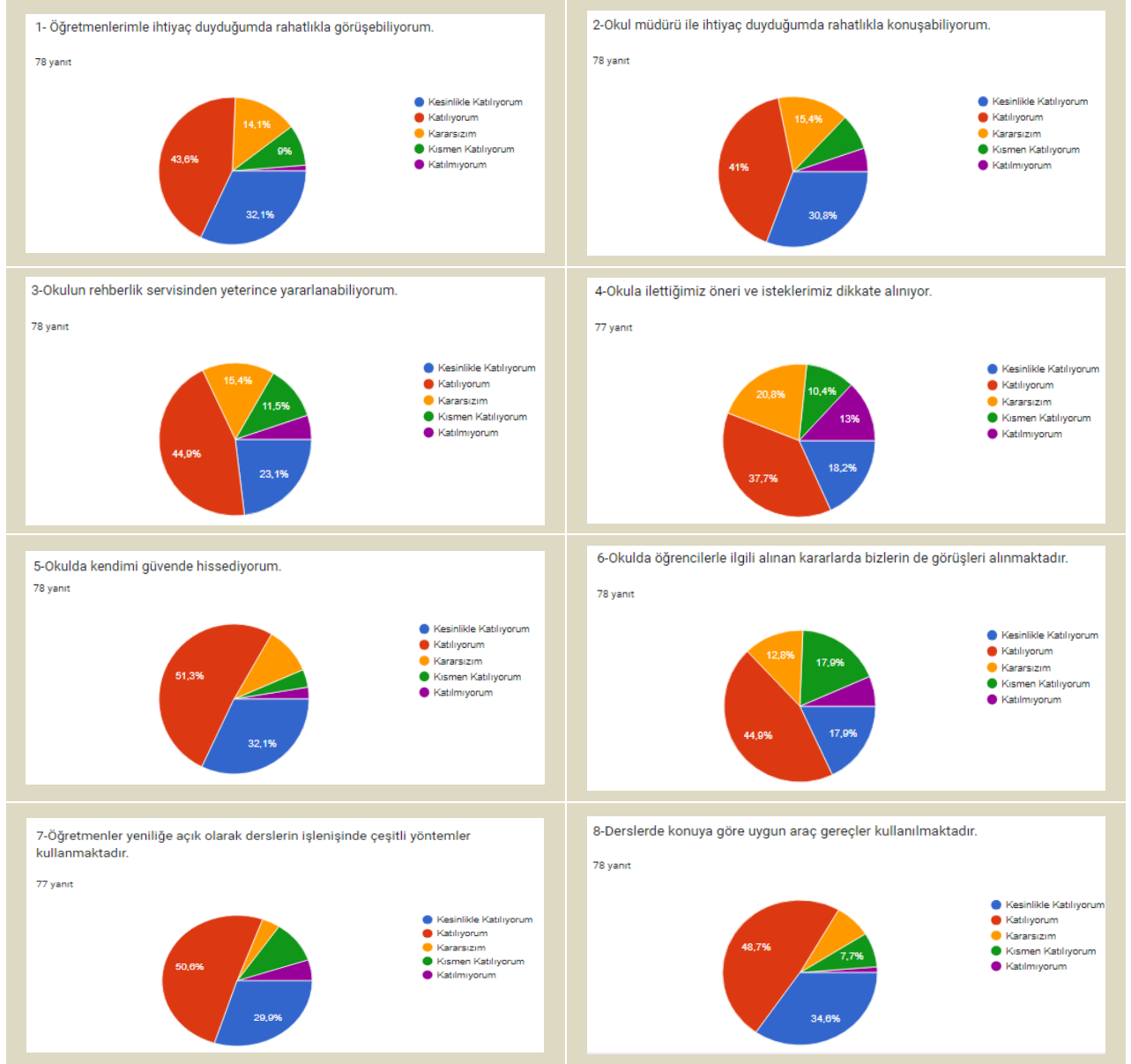
## Paydaş Anketi Sonuçları

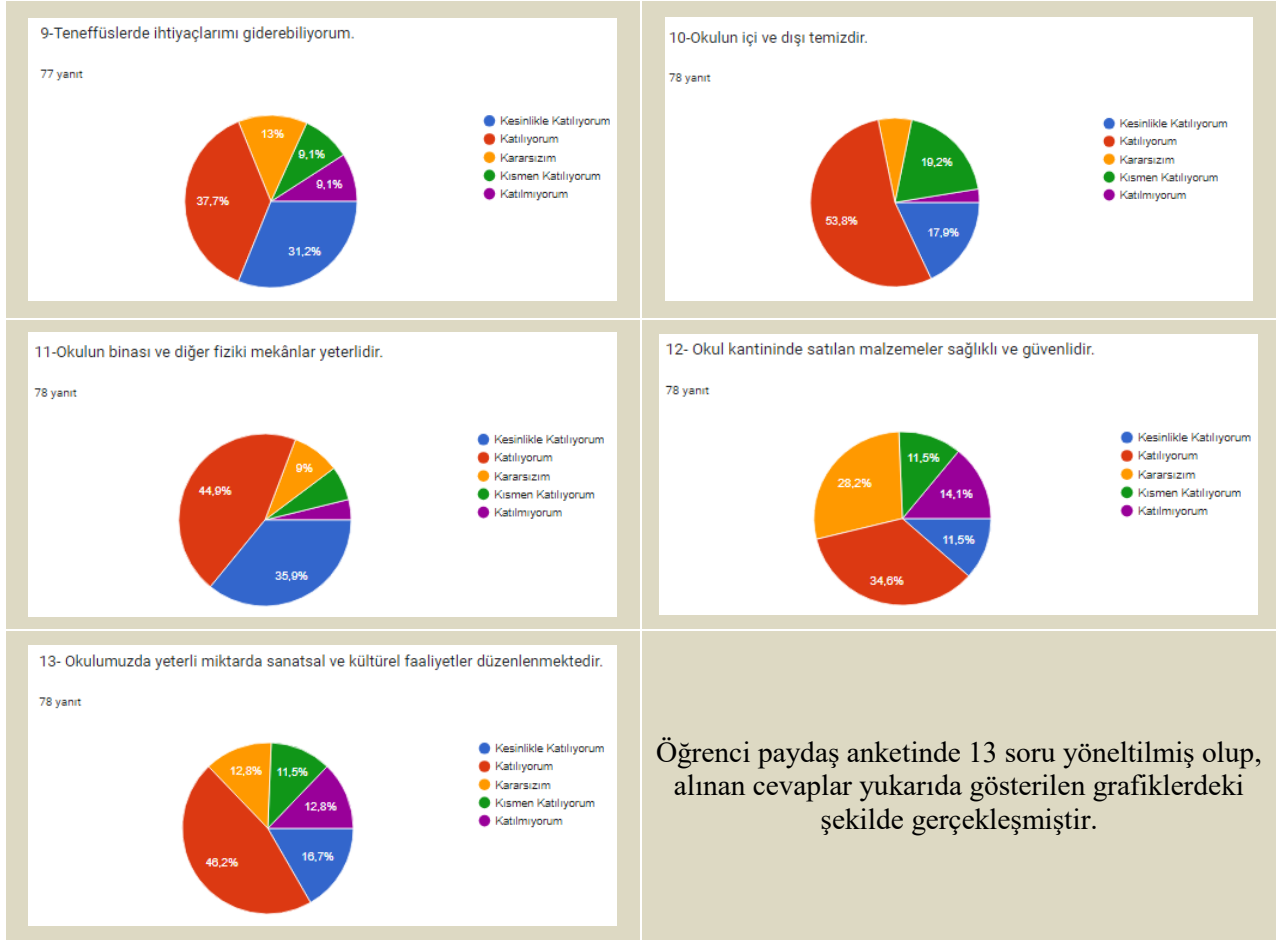
### Anket Puan Değerlendirme Ölçeği / Katılma Derecesi

Anket sonuçları değerlendirilirken aşağıdaki tabloda gösterilen değerlendirme ölçeği, renk ve puanlama sistemi kullanılmıştır.

Kesinlikle Katılıyorum	Katılıyorum	Kararsızım	Kısmen Katılıyorum	Katılmıyorum
5	4	3	2	1
				

## Öğrenci Anketi Sonuçları





1	Öğretmenlerimle ihtiyaç duyduğumda rahatlıkla görüşebilirim.	98,8
2	Okul müdürü ile ihtiyaç duyduğumda rahatlıkla konuşabiliyorum.	94,9
3	Okulun rehberlik servisinden yeterince yararlanabiliyorum.	94,9
4	Okula ilettiğimiz öneri ve isteklerimiz dikkate alınır.	87,1
5	Okulda kendimi güvende hissediyorum	97,5
6	Okulda öğrencilerle ilgili alınan kararlarda bizlerin görüşleri alınır.	93,5
7	Öğretmenler yeniliğe açık olarak derslerin işlenişinde çeşitli yöntemler kullanmaktadır.	94,8
8	Derslerde konuya göre uygun araç gereçler kullanılmaktadır.	98,7
9	Teneffüslerde ihtiyaçlarımı giderebiliyorum	91
10	Okulun içi ve dışı temizdir.	97,3
11	Okulun binası ve diğer fiziki mekânlar yeterlidir.	96,2
12	Okul kantininde satılan malzemeler sağlıklı ve güvenlidir.	85,8
13	Okulumuzda yeterli miktarda sanatsal ve kültürel faaliyetler düzenlenmektedir	87,2

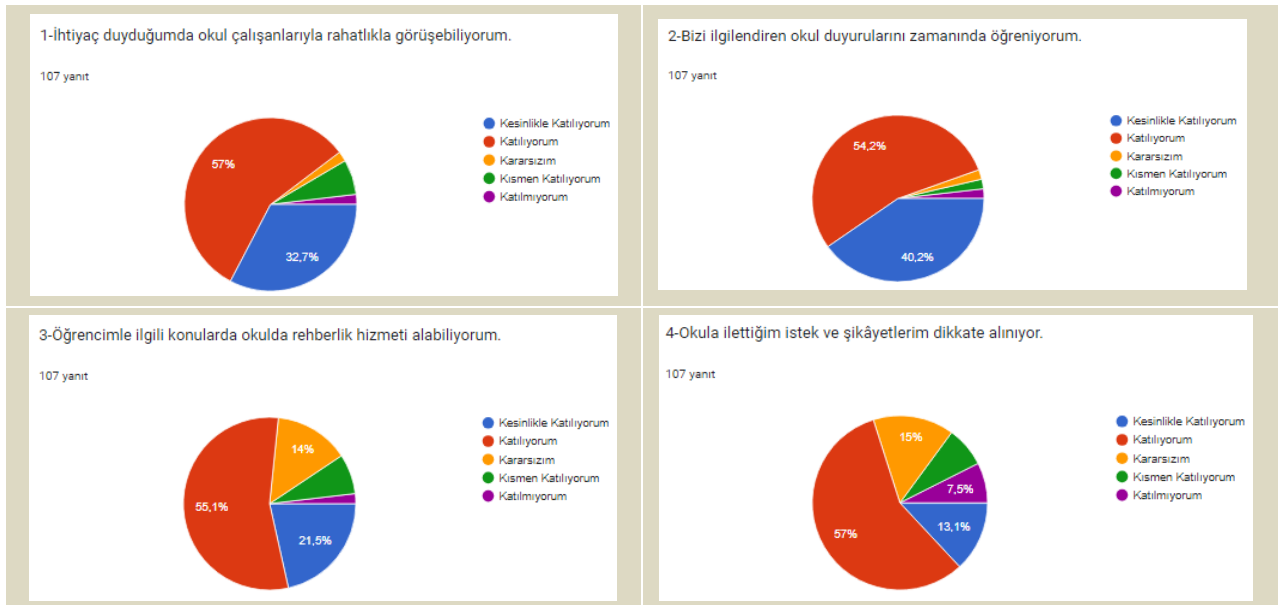
## Öğrenci anketinden elde edilen olumlu görüşler;

Okulun oyun alanları ihtiyacımızı karşılıyor. Spor salonunun olması bizim için önemli. Okulun mekânları güzel, tertipli ve düzenli, konferans salonu gibi birimleri temiz durumda. Okulda araç gereç eksiği yok, olursa da hemen ilgileniyorlar. Okulun fiziki imkânları çok iyi durumdadır. Okulun faaliyet alanları geniş, rahat ve güzeldir. Okulun koridorlarında ders sokakları olmasını ve renkli bir duvara sahip olmasını beğeniyorum. Okulumuz temiz bir yer, bize olan ilgi ve alaka güzel. Öğretmenlerimiz çok iyi, güler yüzlü, anlayışlı ve bizimle ilgileniyorlar. Öğretmenler bizi sınavlara çok güzel hazırlıyorlar. Öğretmenler farklı farklı yöntemlerle çok güzel ders anlatıyor. Öğretmenlerin yaklaşımı iyi durumda bize karşı saygılı ve sevgiyle davranıyorlar. Öğretmenlerimiz bizimle ilgileniyor, bize her konuda yardımcı olmaya çalışıyorlar bu nedenle onları seviyorum. Öğretmenler gayet iyi ders anlatıyor ve bu beni çok iyi etkiliyor. Her konuda okul içi eğlenceli yarışma ve faaliyetlerin olması, kendimi değerli ve becerikli hissettiriyor. Okulun eğitim şekli çok güzel, her yönüyle başarılı, etkinlikleri seviyorum. Okulla ilgili bilgilendirmeler sıkça yapılıyor, her şeyden haberdar olabiliyoruz. Okulun olumlu yönleri fazla ve ben okulumdan gayet memnunum. Kendimi okuldayken güvende hissediyorum. Okulun eğitim seviyesi yüksek, düzenli ve disiplinli. Sınavlarda başarılı, bu okulda olduğum için kendimi iyi hissediyorum. Her şeyi ile özellikle akademik başarısı ile öğrencileri ile gerçekten mükemmel bir okul.

## Öğrenci anketinden elde edilen olumsuz görüşler;

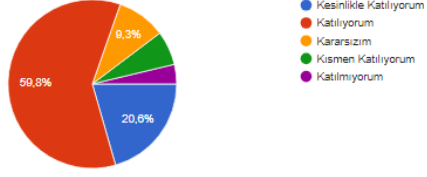
Teneffüsler biraz kısa geliyor. Okul şehre uzak ve yolu kötü durumdadır. Yapılan geziler bana az geliyor, daha fazla olması iyi olur. Lavaboların yenilenmesi gerektiğini düşünüyorum.

## Veli Anketi Sonuçları



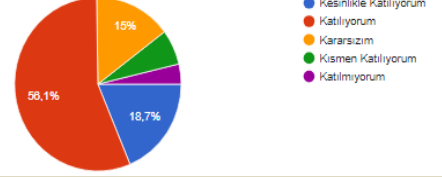
5-Öğretmenler yeniliğe açık olarak derslerin işlenişinde çeşitli yöntemler kullanmaktadır.

107 yanıt



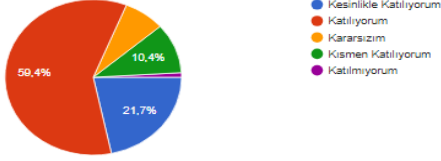
6-Okulda yabancı kişilere karşı güvenlik önlemleri alınmaktadır.

107 yanıt



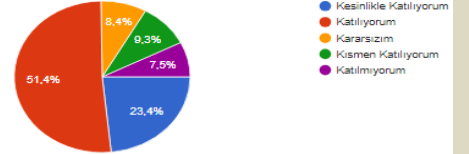
7-Okulda bizleri ilgilendiren kararlarda görüşlerimiz dikkate alınmaktadır.

106 yanıt



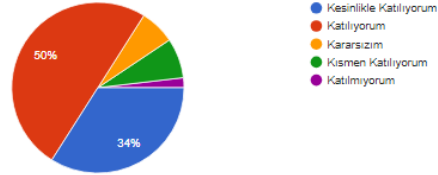
8-E-Okul Veli Bilgilendirme Sistemi ile okulun internet sayfasını düzenli olarak takip ediyorum.

107 yanıt



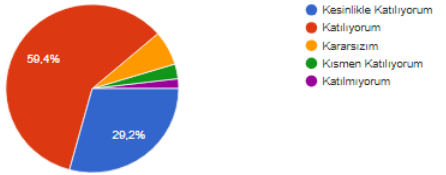
9-Çocuğumun okulunu sevdiğini ve öğretmenleriyle iyi anlaşmış olduğunu düşünüyorum.

106 yanıt



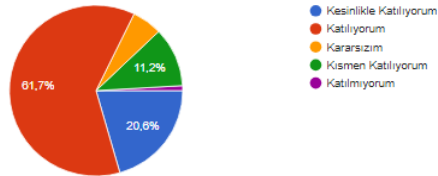
10-Okul, teknik araç ve gereç yönünden yeterli donanıma sahiptir.

106 yanıt



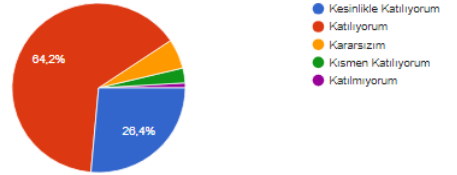
11-Okul her zaman temiz ve bakımlıdır.

107 yanıt



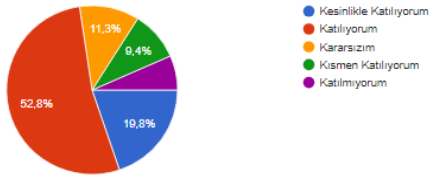
12-Okulun binası ve diğer fiziki mekânlar yeterlidir.

106 yanıt



13-Okulumuzda yeterli miktarda sanatsal ve kültürel faaliyetler düzenlenmektedir.

106 yanıt



Veli paydaş anketinde 13 soru yöneltilmiş olup, alınan cevaplar yukarıda gösterilen grafiklerdeki şekilde gerçekleşmiştir.

1	İhtiyaç duyduğumda okul çalışanlarıyla rahatlıkla görüşebiliyorum.	98,2
2	Bizi ilgilendiren okul duyurularını zamanında öğreniyorum.	98,2
3	Öğrencimle ilgili konularda okulda rehberlik hizmeti alabiliyorum.	98,2
4	Okula ilettiğim istek ve şikâyetlerim dikkate alınıyor.	92,5
5	Öğretmenler yeniliğe açık olarak derslerin işlenişinde çeşitli yöntemler kullanmaktadır.	96,4
6	Okulda yabancı kişilere karşı güvenlik önlemleri alınmaktadır.	96,4
7	Okulda bizleri ilgilendiren kararlarda görüşlerimiz dikkate alınır.	99,1
8	E-Okul Veli Bilgilendirme Sistemi ile okulun internet sayfasını düzenli olarak takip ediyorum.	92,5
9	Çocuğumun okulunu sevdiğini ve öğretmenleriyle iyi anlaştığını düşünüyorum.	98,2
10	Okul, teknik araç ve gereç yönünden yeterli donanıma sahiptir.	98,2
11	Okul her zaman temiz ve bakımlıdır.	98,2
12	Okulun binası ve diğer fiziki mekânlar yeterlidir.	99,1
13	Okulumuzda yeterli miktarda sanatsal ve kültürel faaliyetler düzenlenmektedir.	93,3

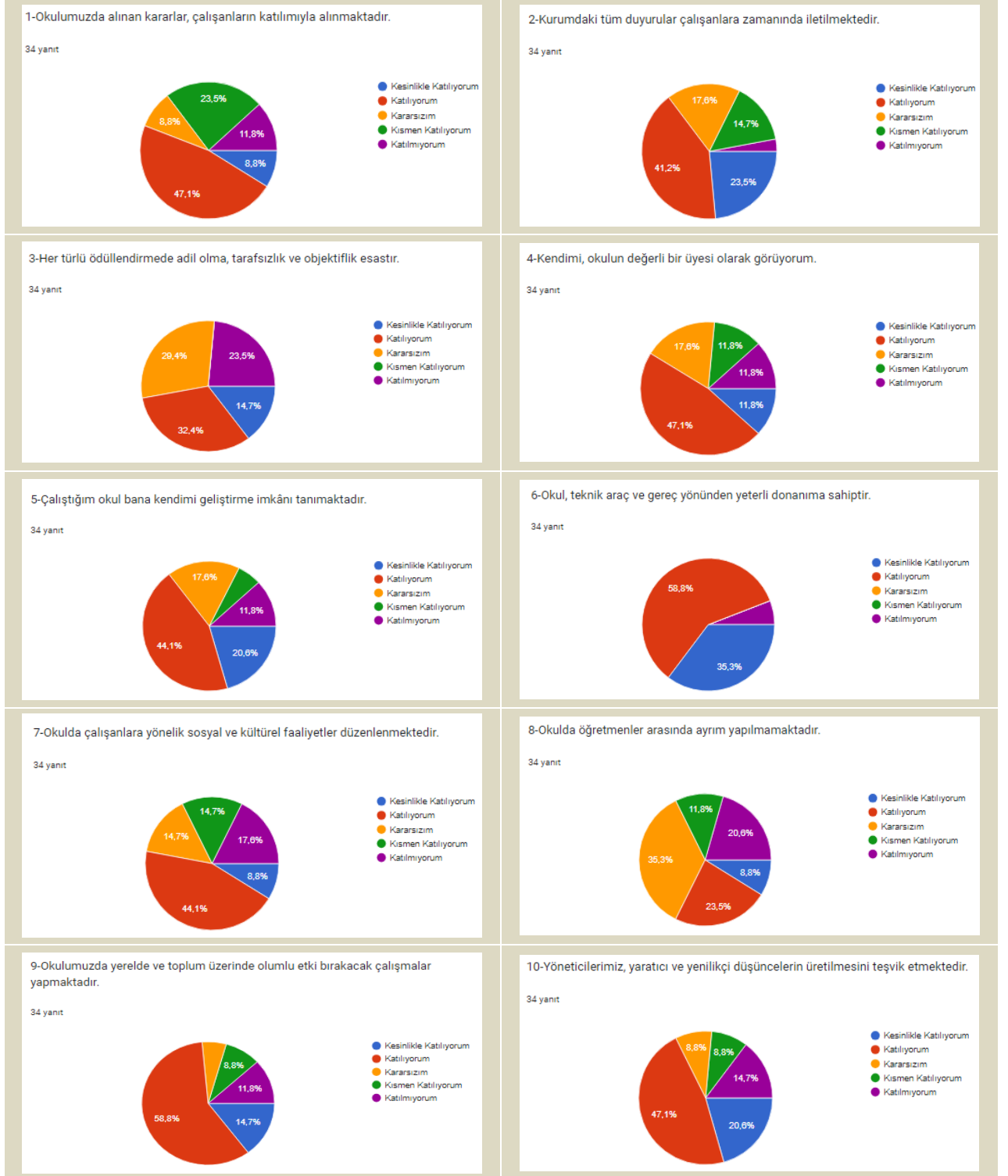
### **Veli anketinden elde edilen olumlu görüşler;**

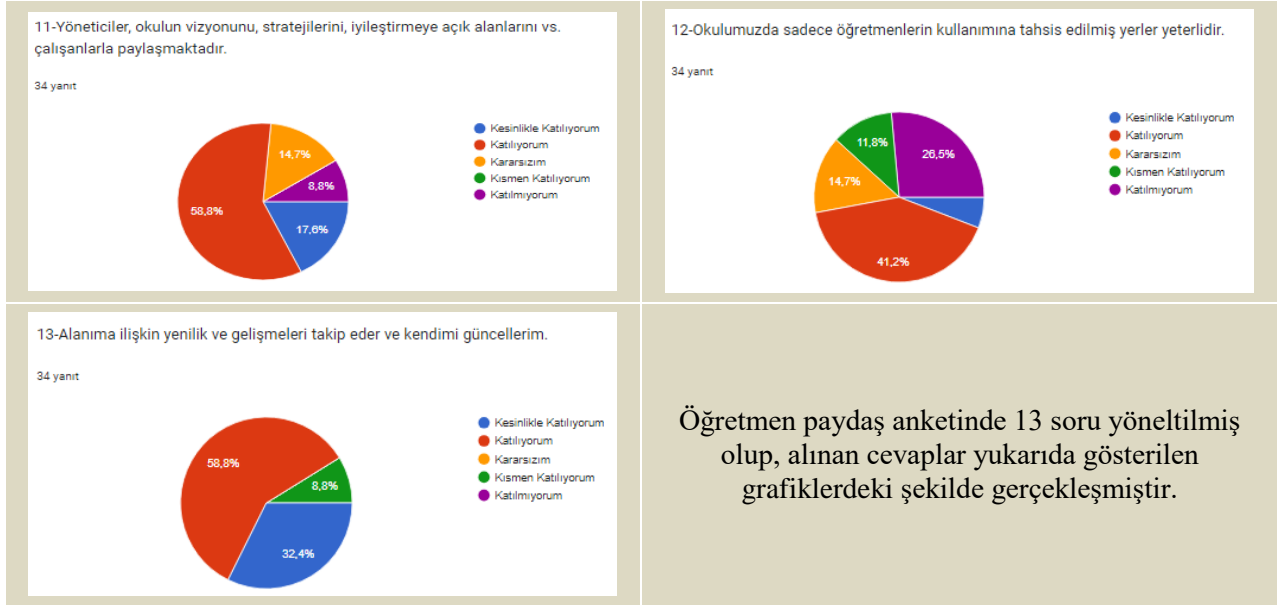
İdareci ve öğretmenleri yeniliklere açık ve başarılılar. Öğrencileri çalışkan, öğretmenleri çok iyidir. Akademik eğitim seviyesi iyi. Öğrenci, veli ve öğretmen ilişkileri son derece başarılıdır. Disiplinli, her yönden tercih edilen, dini yönden de başarılı bir okul olduğunu düşünüyorum. Değerli hocalarımız sayesinde çocuklarımız başarılı olabilmektedir. Çocuklarımıza olan sevgi ve ilgilerinden memnunuz. Öğretmenlerin çocuklarla ilgili ve alakası, dersler konusundaki takipleri memnuniyet verici. Uygulanan koçluk sistemi, LGS deneme kulübü ve diğer faaliyetler bakımından olsun çok memnunuz. Her yönüyle başarılı bir okuldur. Öğretmenlerin öğrenciler üzerinde olumlu etkilerinin olduğunu, çocuklarla iyi ilgilendiklerini düşünüyorum. Çocuklarımız çok mutlular. Eğlenceli programlar, dinlenme alanları mevcut. Her yönü ile okulun fiziki şartlarını ve öğretmenlerin performansını yeterli buluyorum. Eğitimi ve disiplini iyi bir okul olduğunu düşünüyorum. Temiz ve düzenli bir okul. Her türlü etkinlikler yapıyor ve okulun temiz olduğunu düşünüyorum. Okulumuz çocuklarımıza gereken özeni gösteriyor. Kuran'ı daha iyi şekilde öğreniyorlar. Çocuklarımızla gerçekten ilgilenildiğine, davranışları ve sınavları için çaba gösterildiğine inanıyorum. Okuldan biz memnunuz, öğretmen öğrenci ilişkilerini beğeniyorum. Her yer temiz ve güvenlik var. Okulun içi temiz ve titiz, Z- Kütüphanesi, okuldan ayrı spor salonu var. Akademik başarı olsun her şeyi ile gayet iyi bir imkân ve donanıma sahip bir okul olması öne çıkan olumlu yönler olarak ifade edilmiştir.

### **Veli anketinden elde edilen olumsuz görüşler;**

Okul içi ve dışı özellikle öğrencileri manevî açıdan destekleyen etkinlikler artırılmalı. Okul şehrin dışında bu nedenle öğrenciler servis kullanmak durumunda kalıyor. Okul yolu kötü durumda ve ulaşımı zor bir yerde olması öne çıkan olumsuz yönler olarak ifade edilmiştir.

## Öğretmen Anketi Sonuçları





1	Okulumuzda alınan kararlar, çalışanların katılımıyla alınır.	88,2
2	Kurumdaki tüm duyurular çalışanlara zamanında iletilir.	94
3	Her türlü ödüllendirmede adil olma, tarafsızlık ve objektiflik esastır.	76,5
4	Kendimi, okulun değerli bir üyesi olarak görürüm.	88,2
5	Çalıştığım okul bana kendimi geliştirme imkânı tanımaktadır.	88,2
6	Okul, teknik araç ve gereç yönünden yeterli donanımına sahiptir.	94,1
7	Okulda çalışanlara yönelik sosyal ve kültürel faaliyetler düzenlenir.	82,4
8	Okulda öğretmenler arasında ayırım yapılmamaktadır.	79,4
9	Okulumuzda yerelde ve toplum üzerinde olumlu etki bırakacak çalışmalar yapılmaktadır.	88,2
10	Yöneticilerimiz, yaratıcı ve yenilikçi düşüncelerin üretilmesini teşvik etmektedir.	85,3
11	Yöneticiler, okulun vizyonunu, stratejilerini, iyileştirmeye açık alanlarını vs. çalışanlarla paylaşır.	91,2
12	Okulumuzda sadece öğretmenlerin kullanımına tahsis edilmiş yerler yeterlidir.	73,5
13	Alanıma ilişkin yenilik ve gelişmeleri takip eder ve kendimi güncellerim.	100

### Öğretmen anketinden elde edilen olumlu görüşler;

Dinamik bir okul ve okul-öğrenci iletişimi üst seviyededir. Öğretmenler özverili bir şekilde çalışıyorlar. İyi bir öğrenci profili olan yabancı dil sınıflarımız var. Her öğrenciye değer verilmektedir. Okul araç-gereç, sınıf, materyal yönüyle yeterlidir. Öğretmenler dersleri güzel anlatıyor ve eğlenceli faaliyetler yapılıyor. Konferans salonu, fen laboratuvarları, teknoloji

tasarım atölyesi, bilişim sınıfı, Z-kütüphane, spor salonu, çok amaçlı salon ve yemekhane vb. fiziki imkânlarının olması bir avantaj. Din öğretimine bağlı çalışmaların yürütülüyor olması memnuniyet vericidir. Tubitak projelerine başvuruların olması, E twining çalışmalarının yürütülmesi, kaliteli, özverili öğretmen kadrosunun olması, ilçede tek yabancı dil ağırlıklı eğitim programı uygulayan ortaokul olması, LGS hazırlığında deneyimli ve donanımlı kadronun olması, Optik okuma ile anında geri dönüt verme imkânının olması okulun öne çıkan olumlu yönleri olarak ifade edilmiştir.

### **Öğretmen anketinden elde edilen olumsuz görüşler;**

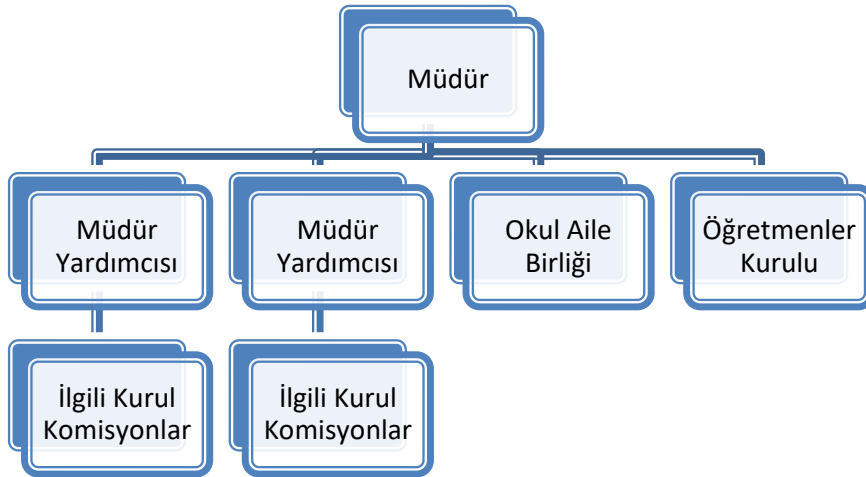
Okul yolu bozuk durumdadır. Okulun çoğunlukla başarı ve sınav odaklı çalışma prensibine sahip olması söz konusudur. Planlama yapılırken yapılan istişareler yeterli olmamaktadır. Ekip ruhu ve grup motivasyonunun düşük olduğu durumlarda bireysel yapılan çalışmalara daha fazla destek verilmelidir. Zaman zaman oluşan disiplin sorunları öğretmenleri yormaktadır. Sınıf seçimlerinde daha dikkatli olunmalıdır. Öğretmenlerin kendi aralarındaki ve idare ile olan diyalogları daha şeffaf olabilir. Öğretmenlere velilerden daha çok değer verilmelidir şeklinde olumsuzluklar ifade edilmiştir.

## **2.7. Okul/Kurum İçi Analiz**

### **Okulun Mevcut Durumu: Temel İstatistikler**

Okulumuzun temel girdilerine ilişkin bilgiler altta yer alan okul künyesine ilişkin tabloda yer almaktadır.

#### **2.7.1. Teşkilat Yapısı**





## Temel Bilgiler Tablosu- Okul Künyesi

<b>İli:</b>	Samsun	<b>İlçesi:</b>	Çarşamba		
<b>Adres:</b>	Orta Mah.Öğretmen Hacıbey Baysal Sok.No:2/A	<b>Coğrafi Konum (link)</b>	<a href="https://carsambamustafakemal.meb.k12.tr/tema/iletisim.php">https://carsambamustafakemal.meb.k12.tr/tema/iletisim.php</a>		
<b>Telefon Numarası:</b>	0362 833 12 35	<b>Faks Numarası:</b>	0362 833 12 35		
<b>e-Posta Adresi:</b>	727780@meb.k12.tr	<b>Web sayfası adresi:</b>	<a href="http://carsambamustafakemal.meb.k12.tr">http://carsambamustafakemal.meb.k12.tr</a>		
<b>Kurum Kodu:</b>	727780	<b>Öğretim Şekli:</b>	Tam Gün		
<b>Okulun Hizmete Giriş Tarihi:</b>	1937	<b>Toplam Çalışan Sayısı:</b>	60		
<b>Öğrenci Sayısı:</b>	Kız:	245	<b>Öğretmen Sayısı:</b>	Kadın:	29
	Erkek:	296		Erkek:	24
	Toplam:	541		Toplam:	53
<b>Derslik Başına Düşen Öğrenci Sayısı:</b>	21	<b>Şube Başına Düşen Öğrenci Sayısı</b>	21		
<b>Öğretmen Başına Düşen Öğrenci Sayısı:</b>	12	<b>Şube Başına 30'dan Fazla Öğrencisi Olan Şube Sayısı:</b>	0		
<b>Öğrenci Başına Düşen Toplam Gider Miktarı:</b>	5389,22 tl	<b>Öğretmenlerin Kurumdaki Ortalama Görev Süresi:</b>	6 Yıl		

## 2.7.2. İnsan Kaynakları

### Çalışan Bilgileri

Okulumuzun çalışanlarına ilişkin bilgiler altta yer alan tabloda belirtilmiştir.

### Çalışan Bilgileri Tablosu

Unvan	Erkek	Kadın	Toplam
Okul Müdürü ve Müdür Yardımcısı	3	0	3
Özel Eğitim Öğretmeni	3	1	4
Okul Öncesi Öğretmeni	0	2	2
Branş Öğretmeni	20	25	45
Rehber Öğretmen	1	1	2
Memur	0	0	0
Yardımcı Personel	2	1	4
Güvenlik Personeli	0	0	0
<b>Toplam Çalışan Sayıları</b>	<b>30</b>	<b>30</b>	<b>60</b>

### 2.7.3. Teknolojik Düzey

#### Donanım ve Teknolojik Kaynaklarımız

Teknolojik kaynaklar başta olmak üzere okulumuzda bulunan çalışır durumdaki donanım malzemesine ilişkin bilgiye alttaki tabloda yer verilmiştir.

#### Teknolojik Kaynaklar Tablosu

Akıllı Tahta Sayısı	26	TV Sayısı	0
Masaüstü Bilgisayar Sayısı	17	Yazıcı Sayısı	4
Taşınabilir Bilgisayar Sayısı	1	Fotokopi Makinası Sayısı	3
Projeksiyon Sayısı	1	İnternet Bağlantı Hızı	16 mb

### 2.7.4. Mali Kaynaklar

#### Gelir ve Gider Bilgisi

Okulumuzun genel bütçe ödenekleri, okul aile birliği gelirleri ve diğer katkılarda dâhil olmak üzere gelir ve giderlerine ilişkin son üç yıl gerçekleşme bilgileri alttaki tabloda verilmiştir.

YIL	GELİR MİKTARI	GİDER MİKTARI
2020	2831798,27	2832619,41
2021	2758199,82	2761943,00
2022	2743159,01	2745266,75

### 2.7.5. İstatistik Veriler

#### Okulumuzun Bina Alanları

Okulumuzun binası ile açık ve kapalı alanlarına ilişkin temel bilgiler altta yer almaktadır.

#### Okul Yerleşkesine İlişkin Bilgiler

Okul Bölümleri		Özel Alanlar	Var	Yok
Okul Kat Sayısı	A BLOK Zemin+2 B BLOK Zemin+1	Çok Amaçlı Salon		X
Derslik Sayısı	25	Çok Amaçlı Saha	X	X
Derslik Alanları (m2)	48 m2	Kütüphane	X	
Kullanılan Derslik Sayısı	25	Fen Laboratuvarı	X	

Şube Sayısı	26	Bilgisayar Laborat.		X
İdari Odaların Alanı (m2)	56 m2	İş Atölyesi		X
Öğretmenler Odası (m2)	38 m2	Beceri Atölyesi		X
Okul Oturma Alanı (m2)	546 m2	Pansiyon		X
Okul Bahçesi (Açık Alan)(m2)	5850 m2			
Okul Kapalı Alan (m2)	6733 m2			
Sanatsal,bilimsel,sportif amaçlı topl. alan (m <sup>2</sup> )	320 m2			
Kantin (m2)	42 m2			
Tuvalet Sayısı	15			
Diğer (.....)				

### Sınıf ve Öğrenci Bilgileri

Okulumuzda yer alan sınıfların öğrenci sayıları alttaki tabloda verilmiştir.

SINIF	ŞUBE / PROGRAM	ERKEK	KIZ	TOPLAM
<b>ANA SINIFI</b>	A Şubesi	13	12	25
	B Şubesi	13	9	22
Toplam		26	21	47

SINIF	ŞUBE / PROGRAM	ERKEK	KIZ	TOPLAM
<b>ÖZEL EĞİTİM</b>	A Şubesi	5	5	10
	B Şubesi	5	5	10
Toplam		10	10	20

SINIF	ŞUBE / PROGRAM	ERKEK	KIZ	TOPLAM
<b>5. SINIF</b>	A Şubesi	13	6	19
	B Şubesi	11	9	20
	C Şubesi	7	14	21
	D Şubesi	10	8	18
	E Şubesi	11	8	19
Toplam		54	45	99

SINIF	ŞUBE / PROGRAM	ERKEK	KIZ	TOPLAM
6. SINIF	A Şubesi	13	10	23
	B Şubesi	13	9	22
	C Şubesi	13	9	22
	D Şubesi	15	6	21
	E Şubesi	13	8	21
	F Şubesi	13	10	23
Toplam		84	54	138

SINIF	ŞUBE / PROGRAM	ERKEK	KIZ	TOPLAM
7. SINIF	A Şubesi	11	15	26
	B Şubesi	10	15	25
	C Şubesi	14	13	27
	D Şubesi	19	9	24
	E Şubesi	16	10	26
Toplam		72	63	135

SINIF	ŞUBE / PROGRAM	ERKEK	KIZ	TOPLAM
8. SINIF	A Şubesi	10	5	15
	B Şubesi	13	11	24
	C Şubesi	10	15	25
	D Şubesi	8	9	17
	E Şubesi	10	10	20
	F Şubesi	5	11	16
Toplam		60	62	122

<b>GENEL TOPLAM</b>		<b>296</b>	<b>245</b>	<b>541</b>
---------------------	--	------------	------------	------------

## 2.8. Çevre Analizi (PESTLE)

PESTLE analiziyle okulumuz üzerinde etkisi olan ya da olabilecek ekonomik, sosyal-kültürel, yasal, politik ve çevresel dış etkenlerin tespit edilmesi amaçlanmıştır. Okul müdürlüğü kapsam alanı dışında kalan faktörler dışsal faktörler olarak değerlendirilmiştir. İlçe millî eğitim müdürlüğünden başlamak üzere tüm bakanlık örgütü, diğer kurum kuruluşlar, veliler, hayırseverler dışsal faktör ayrımında sayılabilecek temel gruplar niteliğindedir.

Okulumuzun başarısını olumlu veya olumsuz olarak etkileyen dış faktörlerin etkisini ortaya koymak için yapmış olduğumuz analizde eğitim alanında yaşanan gelişmeler, kalkınma planları, Bakanlığımızın plan ve programlarında yer alan ilke, amaç ve politikalar dikkate

alınmıştır. Kurumun gelişimine katkı sağlayacak olan değişkenler fırsat olarak, kurumun gelişimini olumsuz etkileme potansiyeli olan değişkenler ise tehdit olarak değerlendirilmiş ve buna göre stratejiler oluşturulmaya çalışılmıştır.

Aşağıdaki tabloda Aşağıda verilen tabloda PESTLE (Politik, Ekonomik, Sosyal, Teknolojik, Legal ve Ekolojik Faktörler) analiz çalışmaları tablo halinde gösterilmiştir.

Politik/Yasal	Kalkınma Planı ve Orta Vadeli Program Bakanlık, il ve ilçe stratejik planları Yasal yükümlülükler Oluşturulması gereken kurul ve komisyonlar, Okul/kurum çevresindeki politik durum.
Ekonomik	Okul/kurumun bulunduğu çevrenin genel gelir durumu, İş kapasitesi, Okul/kurumun gelirini artırıcı unsurlar, Okul/kurumun giderlerini arttıran unsurlar, Tasarruf sağlama imkânları, İşsizlik durumu, Mal-ürün ve hizmet satın alma imkânları, Kullanılabilir bütçe
Sosyal-Kültürel	Kariyer beklentileri, Ailelerin ve öğrencilerin bilinçlenmeleri, Aile yapısındaki değişimler (Geniş aileden çekirdek aileye geçiş, erken yaşta evlenme vs.), Nüfus artışı, Göç, Nüfusun yaş gruplarına göre dağılımı, Hayat beklentilerindeki değişimler (Hızlı para kazanma hırsları, lüks yaşama düşkünlük, kırsal alanda kentsel yaşam), Beslenme alışkanlıkları, Değerler, mesleki etik kuralları vb.
Teknolojik	Okul/kurumun teknoloji kullanım durumu, e- Devlet uygulamaları, Dijital Platformlar üzerinden uzaktan eğitim imkânları, Okul/kurumun sahip olmadığı teknolojik araçlar Personelin ve öğrencilerin teknoloji kullanım kapasiteleri, Personelin ve öğrencilerin sahip olduğu teknolojik araçlar, Teknoloji alanındaki gelişmeler Teknolojinin eğitimde kullanımı
Ekolojik	Hava ve su kirlenmesi, Toprak yapısı, Bitki örtüsü, Doğal kaynakların korunması için yapılan çalışmalar, Çevrede yoğunluk gösteren hastalıklar, Doğal afetler (deprem kuşağında bulunma, Covid 19, kene vakaları vb.)

## 2.9. GZFT Analizi

Okulumuzun temel istatistiklerinde verilen okul künyesi, çalışan bilgileri, bina bilgileri, teknolojik kaynak bilgileri ve gelir gider bilgileri ile paydaş anketleri sonucunda ortaya çıkan sorun ve gelişime açık alanlar iç ve dış faktör olarak değerlendirilerek GZFT tablosunda

belirtmiştir. Dolayısıyla olguyu belirten istatistikler ile algıyı ölçen anketlerden çıkan sonuçlar tek bir analizde birleştirilmiştir.

Kurumun güçlü ve zayıf yönleri donanım, malzeme, çalışan, iş yapma becerisi, kurumsal iletişim gibi çok çeşitli alanlarda kendisinden kaynaklı olan güçlülükleri ve zayıflıkları ifade etmektedir ve ayrımda temel olarak okul müdürü/müdürlüğü kapsamından bakılarak içsel faktör ve dışsal faktör ayrımı yapılmıştır.

## Güçlü ve Zayıf Yönler

Okul müdürlüğü çatısı altında değerlendirilen algı ve olgular, içsel (güçlü-zayıf) faktörleri belirtmektedir. Bu yönüyle beşeri, mali ve teknolojik kaynaklar ile kurumsal yapı ve kurum kültürü alanları içsel faktör değerlendirmesinde kullanılarak kurumumuzun güçlü ve zayıf yönleri aşağıdaki tablolarda ortaya konulmuştur.

### Güçlü Yönler

Öğrenciler	<ul style="list-style-type: none"><li>Okulun akademik, sosyal-kültürel ve sportif etkinliklerde başarılı olması</li><li>Öğrencilerin okula aidiyet duygusunun yüksek olması</li><li>Öğretmen kadrosunun yaş ortalamasının düşük olması</li><li>Proje programı uygulanan sınıfların öğrenci başarılarının yüksek olması</li></ul>
Çalışanlar	<ul style="list-style-type: none"><li>Kendisini geliştiren, yeniliğe açık, teknoloji kullanım becerisi yüksek, dersleri farklı yöntem araç gereçlerle işleyerek öğrencilerin ilgisini çeken, başarılarını önemseyen öğretmenlerin olması</li><li>Öğrenci ve veli ile iyi iletişim kurabilen yönetici, öğretmen ve personel kadrosunun olması</li></ul>
Veliler	<ul style="list-style-type: none"><li>Okul, öğretmen ve idarecilerle kolay ve iyi bir iletişim kurabiliyor olmaları</li><li>Okulda yapılan çalışmalarını destekliyor olmaları</li></ul>
Bina ve Yerleşke	<ul style="list-style-type: none"><li>Okul şehir içinde yüksek duvarlarla çevrili, temiz ve güvenli olması</li><li>Binanın fiziki alanlarının yeterli olması, basketbol sahası bulunması</li></ul>
Donanım	<ul style="list-style-type: none"><li>Fatih projesi, etkileşimli tahta vb. teknolojik imkânlarının olması</li><li>Eğitim öğretimi olumsuz etkileyecek araç-gereç ve malzeme eksikliğinin bulunmaması</li></ul>
Bütçe	<ul style="list-style-type: none"><li>Belli kalem harcamalar için ödenek gönderiliyor olması</li><li>Okul aile birliğinin işbirliğine açık ve destekleyici olması</li></ul>
Yönetim Süreçleri	<ul style="list-style-type: none"><li>Veli, Öğrenci, Öğretmen ve çalışanlarla iletişim kanalları açık bir yönetim anlayışının sergilenmesi</li><li>Okulun tüm süreçlerine ilişkin bilgilendirme ve karara katılım yaklaşımının sergilenmesi</li></ul>
İletişim Süreçleri	<ul style="list-style-type: none"><li>Okulun öğrenci veli ve öğretmenlerinin ihtiyaç duyduğunda okul müdürlüğü yöneticilerine kolayca ulaşabilmesi</li><li>Karar alma süreçlerinde ilgililerin görüşlerinin alınması, bilgi paylaşımlarının yapılıyor olması</li></ul>

## Zayıf Yönler

Öğrenciler	<ul style="list-style-type: none"><li>Nakil gelen ve giden öğrenci sayısının fazla olması</li><li>Şehir içinde şehrin hareketliliğinin ve gürültüsünün okula yansması</li></ul>
Çalışanlar	<ul style="list-style-type: none"><li>Okulun mahalle içinde olması nedeniyle veli hareketliliğini ve yoğunluğunu artırması</li></ul>
Veliler	<ul style="list-style-type: none"><li>Velilerin hepsinin aynı oranda öğrencileri ile ilgilenip takip edememesi</li></ul>
Bina ve Yerleşke	<ul style="list-style-type: none"><li>Okula ulaşım ve çevre bağlantı yolların bozuk ve dar olması, yeşil alan yapılabilecek alanın olmaması, binanın eski olması</li></ul>
Donanım	<ul style="list-style-type: none"><li>Binanın eski olması nedeniyle donatım malzemelerinin yıpranmış olması, arıza yapması</li></ul>
Bütçe	<ul style="list-style-type: none"><li>Okullara Elektrik, Su, Doğalgaz vb. ödenekler dışında acil oluşabilen ihtiyaçlar ile İSG ihtiyaçları için yeterli ödenek gönderilmemesi.</li><li>Okulun eski olması nedeniyle sürekli tadilat maliyetlerinin olması</li></ul>
Yönetim Süreçleri	<ul style="list-style-type: none"><li>Özel eğitim öğrencileri için ayrıca yönetici verilmemesi</li></ul>
İletişim Süreçleri	<ul style="list-style-type: none"><li>Bürokratik iş ve işlemlerin uzun sürmesi</li></ul>

## Fırsatlar ve Tehditler

Fırsatlar, okul/kurumun kontrolü dışında ortaya çıkan ve okul/kurum için avantaj sağlaması muhtemel olan etken ya da durumlardır. Tehditler ise okul/kurumun kontrolü dışında gerçekleşen ve olumsuz etkilerinin önlenmesi ya da sınırlandırılması gereken unsurlardır. Okul/kurumu etkileyebilecek politik, ekonomik, sosyokültürel, teknolojik ya da siyasi etkenlerin bu kapsamda değerlendirilmesi gerekir.

### Fırsatlar

Politik/Yasal	Yasal düzenlemelerin ihtiyaçlara göre güncellenmesi
Ekonomik	Hayırseverlerin varlığı
Sosyal-Kültürel	Eğitime verilen önemin artması, okulumuzun tercih edilme oranının yüksekliği
Teknolojik	Eğitimde teknolojik alt yapı ve donanım imkânlarının gelişmesi Bakanlığımızın teknolojik gelişmeleri takip edip bunları eğitime kazandırması
Yasal /Legal	Gündeme gelen sorunların güncellenen mevzuat değişiklikleri ile çözüme kavuşturuluyor olması
Ekolojik	Okulumuzun yakınlarında çevre ve gürültü kirliliğine sebep olan yerlerin bulunmaması

### Tehditler

Politik	Eğitim politikalarında yaşanan sık değişikliklerin adaptasyonu geciktirmesi
Ekonomik	Ekonomik imkânların yetersiz kaldığı durumların oluşması
Sosyal-Kültürel	Eğitim kurumu dışındaki paydaşların eğitici görevini yerine getirememesi

Teknolojik	Öğrencilerin telefon tablet kullanımının bağımlılığa dönüşecek potansiyel oluşturması
Yasal/Legal	Mevzuat değişikliklerinin sık yaşanmasına bağlı uygulamada oluşan farklı uygulamaların gelişmesi
Ekolojik	Doğal yaşam alanlarının her geçen gün azalması Okul bölgesinin alt yapı çalışmaları nedeniyle yaşanan bozuk yol sorunu

## 2.10. Tespit ve İhtiyaçların Belirlenmesi

Gelişim ve sorun alanları analizi ile GZFT analizi sonucunda ortaya çıkan sonuçların planın geleceğe yönelim bölümü ile ilişkilendirilmesi ve buradan hareketle hedef, gösterge ve eylemlerin belirlenmesi sağlanmaktadır.

Gelişim ve sorun alanları ayrımında eğitim ve öğretim faaliyetlerine ilişkin üç temel tema olan ‘Eğitime Erişim’, ‘Eğitimde Kalite’ ve ‘Kurumsal Kapasite’ kullanılmıştır. Eğitime erişim, öğrencinin eğitim faaliyetine erişmesi ve tamamlamasına ilişkin süreçleri; Eğitimde kalite, öğrencinin akademik başarısı, sosyal ve bilişsel gelişimi ve istihdamı da dâhil olmak üzere eğitim ve öğretim sürecinin hayata hazırlama evresini; Kurumsal kapasite ise kurumsal yapı, kurum kültürü, donanım, bina gibi eğitim ve öğretim sürecine destek mahiyetinde olan kapasiteyi belirtmektedir.

Eğitime Erişim	Eğitimde Kalite	Kurumsal Kapasite
Okullaşma Oranı	Akademik Başarı	Kurumsal İletişim
Okula Devam / Devamsızlık	Sosyal, Kültürel ve Fiziksel Gelişim	Kurumsal Yönetim
Okula Uyum, Oryantasyon	Sınıf Tekrarı	Bina ve Yerleşke
Özel Eğitime İhtiyaç Duyan Bireyler	İstihdam Edilebilirlik ve Yönlendirme	Donanım
Yabancı Öğrenciler	Öğretim Yöntemleri	Temizlik, Hijyen
Hayat boyu Öğrenme	Ders araç gereçleri	İş Güvenliği, Okul Güvenliği

Gelişim ve sorun alanlarına ilişkin GZFT analizinden yola çıkılarak saptamalar yapılırken yukarıdaki tabloda yer alan ayrımında belirtilen temel sorun alanlarına dikkat edilmesi gerekmektedir.

### Gelişim ve Sorun Alanlarımız

1.TEMA: EĞİTİM VE ÖĞRETİME ERİŞİM	
1	Ortaokulda okullaşma oranı
2	Orta mahalledeki ortaokullardaki öğrenci sayısına kayıt oranı
3	Destekleme ve Yetiştirme Kursu katılım oranı
4	Bursluluk Sınavına katılan ve kazanan öğrenci sayısı
5	LGS Sınavına Katılan ve sınavlı okullara girebilen öğrenci sayısı
6	Okulun tanınmışlık oranını arttırmak için yeni yolların belirlenmesi



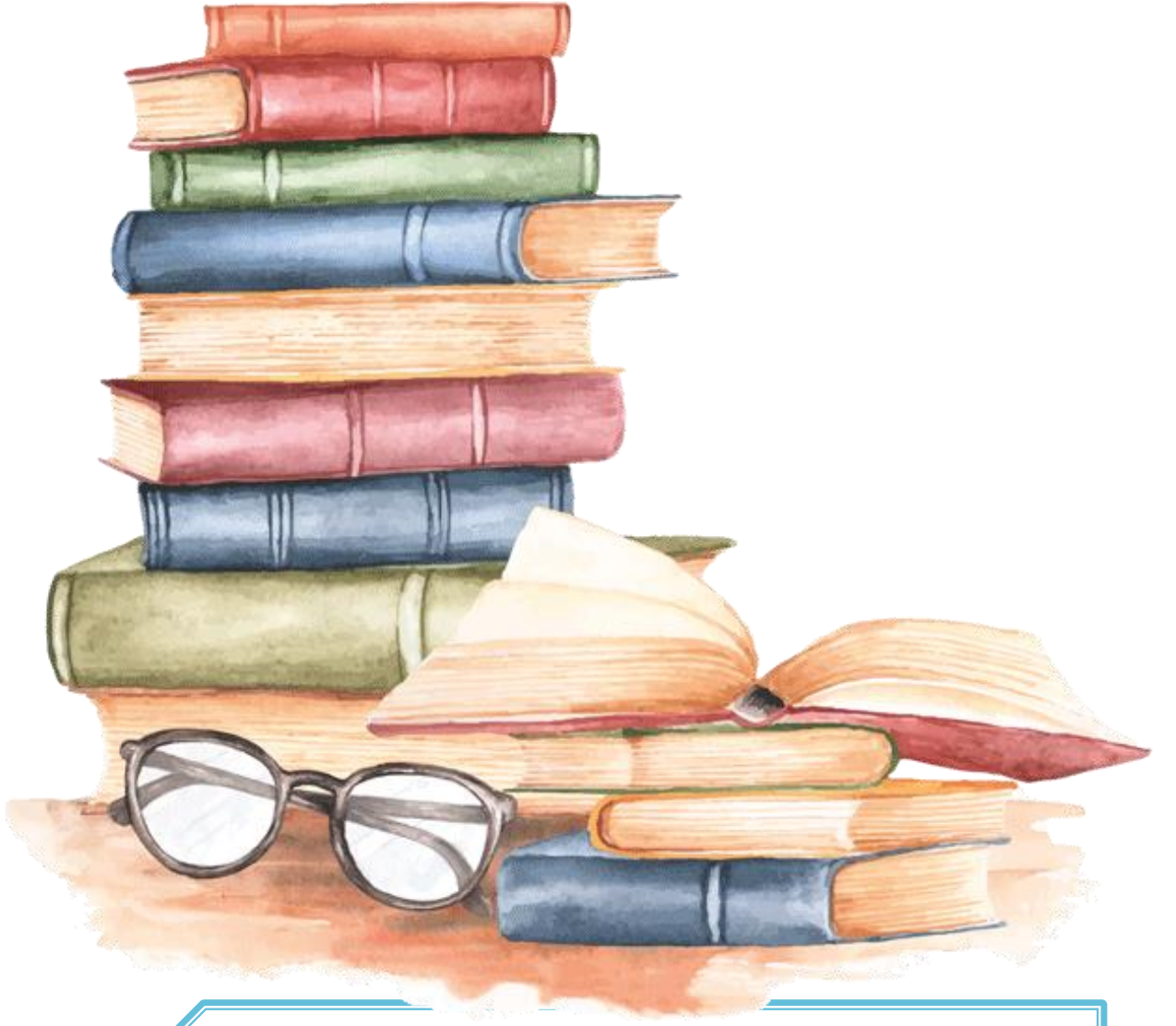
7	Bölgesel farklılıklardan doğan okula erişime etki eden olumsuzluklar
8	İletişim teknolojilerini aktif ve doğru kullanımının sağlanması
9	Yönetici ve Öğretmen eğitimi konusunda hizmet içi eğitim programları
10	Okula ulaşım

## 2.TEMA: EĞİTİM VE ÖĞRETİMDE KALİTE

1	Akademik başarı ve Değerler eğitimi
2	Öğrencilerin okuma alışkanlıklarını yükselterek okuduğunu anlamasının sağlanması
3	Eğitim kademelerinde gerçekleştirilen sanatsal, bilimsel, kültürel ve sportif faaliyetler
4	Değerlendirme safhasında öngörülemeyen teknik sorunların ortaya çıkması
5	Olası sorunlarla ilgili Ar-Ge çalışmaları yaparak teknik alt yapının güçlendirilmesi
6	Analitik düşünmenin geliştirilmesi
7	Evin Okula Yakınlaşması ve Aile Eğitimi
8	Sınavlarda (İOKBS, LGS, MEB Ortak Yazılılar vb.) sıfır alan öğrenciler
9	Bir üst öğrenime yönlendirme ve tanıtım çalışmaları
10	Projeler ve öğrenci katılım oranı

## 3.TEMA: KURUMSAL KAPASİTE

1	Hizmet içi eğitime katılan personel sayısı
2	Fizibilite çalışmaları yapılarak donatım çalışmalarının doğru ve zamanında yapılmasının sağlanması
3	Mali disiplin sağlanarak okullardaki tasarruf tedbirlerinin etkin uygulanması
4	Fiziki alt yapının geliştirilmesi
5	Hayırsever desteğinin sağlanması
6	Yatırımların planlanması aşamasında öğrenci yoğunluğunun dikkate alınarak planlama çalışmalarına özen gösterilmesi
7	Etkin bilgi paylaşım sistemlerinin kullanılması
8	Kurum içi E-posta, SMS ve diğer teknoloji ağlarının aktif kullanımı ve evrak israfının önlenmesi
9	Etkin bir paydaş analizi ve değerlendirmesi yapılması ile kurumsal kapasitenin arttırılması
10	Güvenli okul çalışmalarının etkin yürütülmesi



# 3. BÖLÜM

(Geleceğe Bakış)



### 3. GELECEĞE BAKIŞ

Geleceğe bakış sürecinde okul/kurum misyon, vizyon ve temel değerler bildirimlerini belirler. Misyon, vizyon ve temel değerler, okul/kurumun uzun vadede idealleri doğrultusunda ilerleyebilmesi için yönlendiricilik işlevi görür. Okul/kurum, bu aşamada misyon ve vizyonlarını ifade edecek, temel değerlerini belirleyecek, temalarını, amaçlarını, hedeflerini ve stratejilerini ortaya koyacaklardır.

Okul Müdürlüğümüzün vizyon, misyon, temel ilke ve değerlerinin oluşturulması kapsamında öğretmenlerimiz, öğrencilerimiz, velilerimiz, çalışanlarımız ve diğer paydaşlarımızdan alınan görüşler, sonucunda stratejik plan hazırlama ekibi tarafından oluşturulan Vizyon, Misyon, Temel Değerler; Okulumuz üst kuruluna sunulmuş ve üst kurul tarafından onaylanmıştır.



### 3.1. MİSYONUMUZ

*Türk Milli Eğitim Sisteminin genel amaç ve ilkeleri doğrultusunda yönetmeliklerin uygulandığı, çağdaş eğitim anlayışını benimseyen, çalışmalarında bilimsel tutum ve davranışları esas alan, enerjisi ve motivasyonu yüksek, yaratıcı, kendisine, ailesine, çevresine ve ülkesine faydalı olmayı hedef olarak benimseyen, çalışkan, kendisiyle ve çevresiyle barışık özgür bireyler yetiştirmektir.*



### 3.2. VİZYONUMUZ

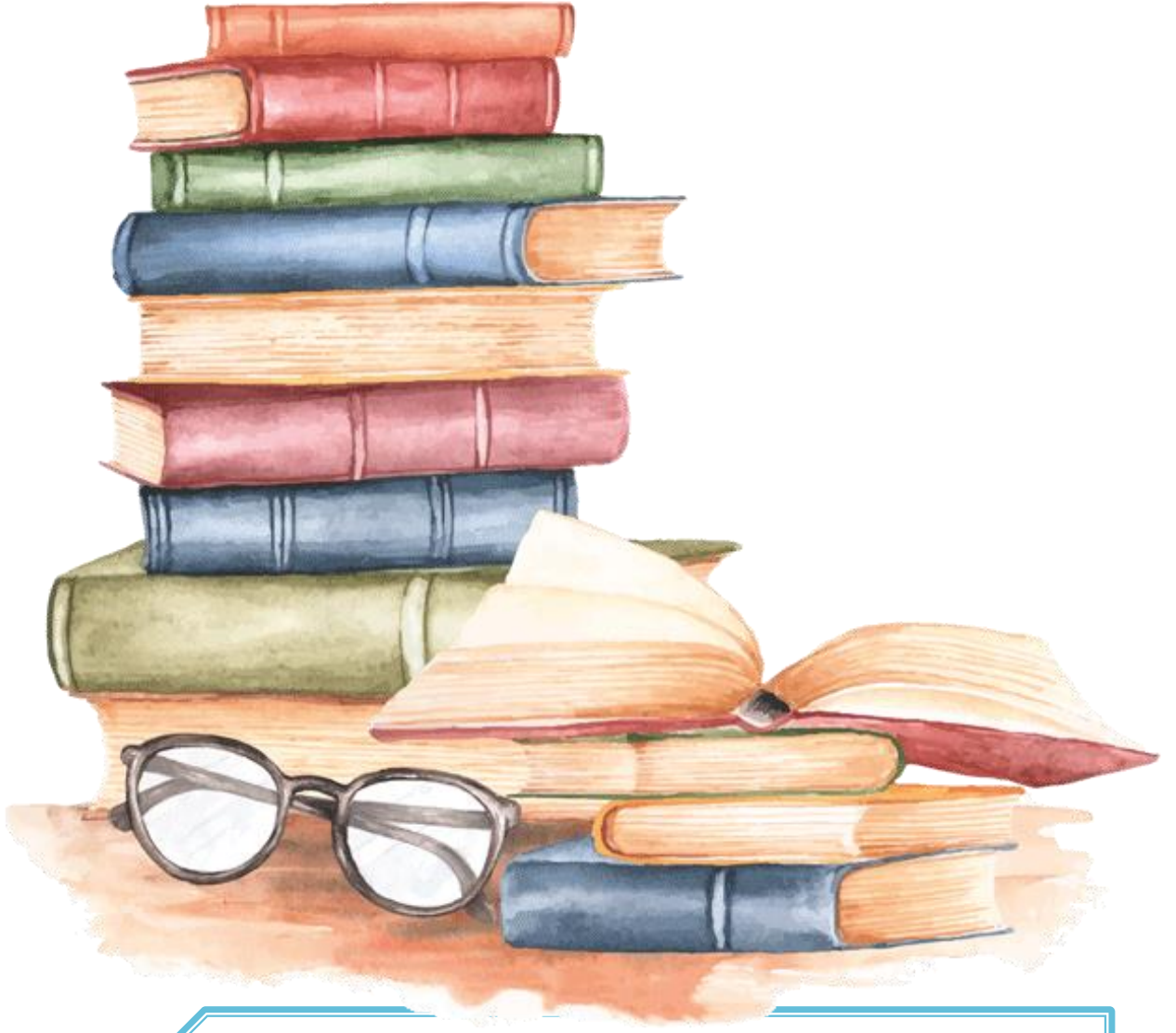
*Bilimsel eğitimi prensip edinen, teknolojik gelişmeye açık, planlama ve uygulama yeteneğine sahip, eğitimin sevgiyle ulaştığı, içinde yaşayan tüm bireylerin mutlu olduğu bir kurum olmaktır.*



### 3.3. TEMEL DEĞERLERİMİZ

- 1) İnsan Hakları ve Demokratik Evrensel Değerler
- 2) Önce insan diyen çözüm odaklı uygulamalar
- 3) Katılımcılık, şeffaflık ve hesap verebilirlik
- 4) Tarafsız, güvenilir ve adaletli bir yaklaşım
- 5) Herkesi önceleyen bir eğitim anlayışı
- 6) Girişimcilik ve yenilikçilik
- 7) Hak ve liyakat odaklı bir bakış
- 8) Kültürel mirasa, milli-manevi ve ahlaki değerlere bağlılık

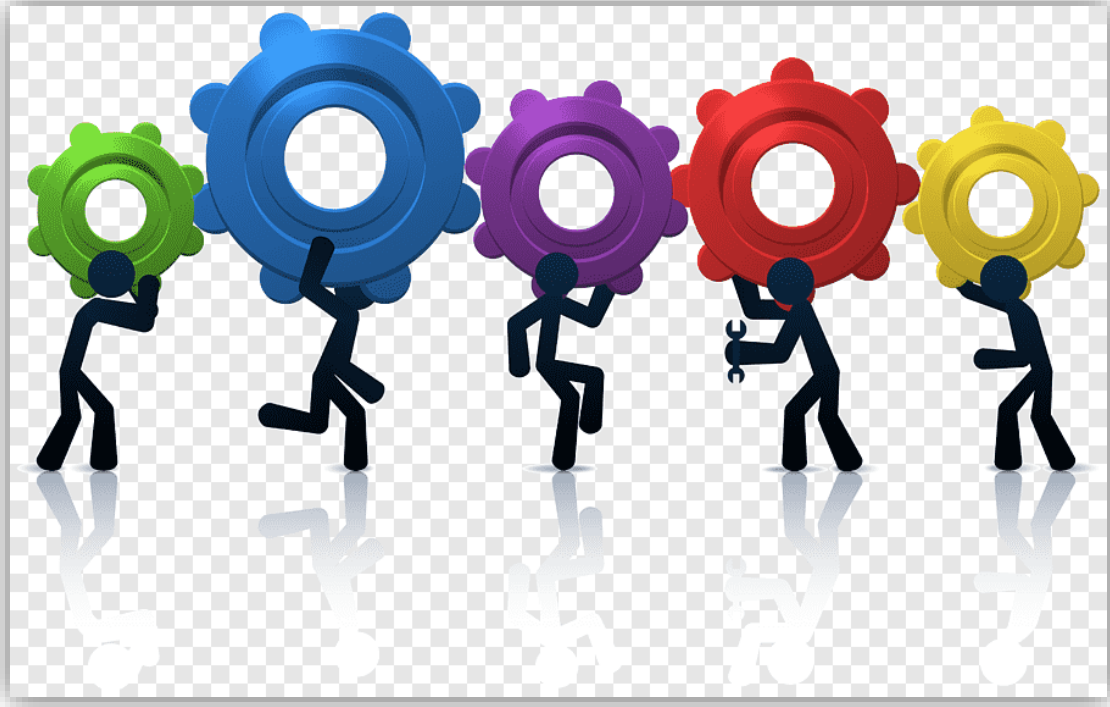




# 4. BÖLÜM

(Amaç, Hedef ve Stratejilerin Belirlenmesi)

## AMAÇ VE HEDEFLERE İLİŞKİN MİMARİ



**Amaç 1:** Temel eğitimde fırsat eşitliği ve eğitime erişimin sağlandığı, öğretim süreçleri ve eğitim ortamlarının etkin kullanıldığı bir ekosistem inşa ederek öğrencileri çağın gerektirdiği evrensel yeterliliklere sahip, millî ve manevi değerleri benimsemiş sağlıklı ve mutlu bireyler olarak yetiştirmek.

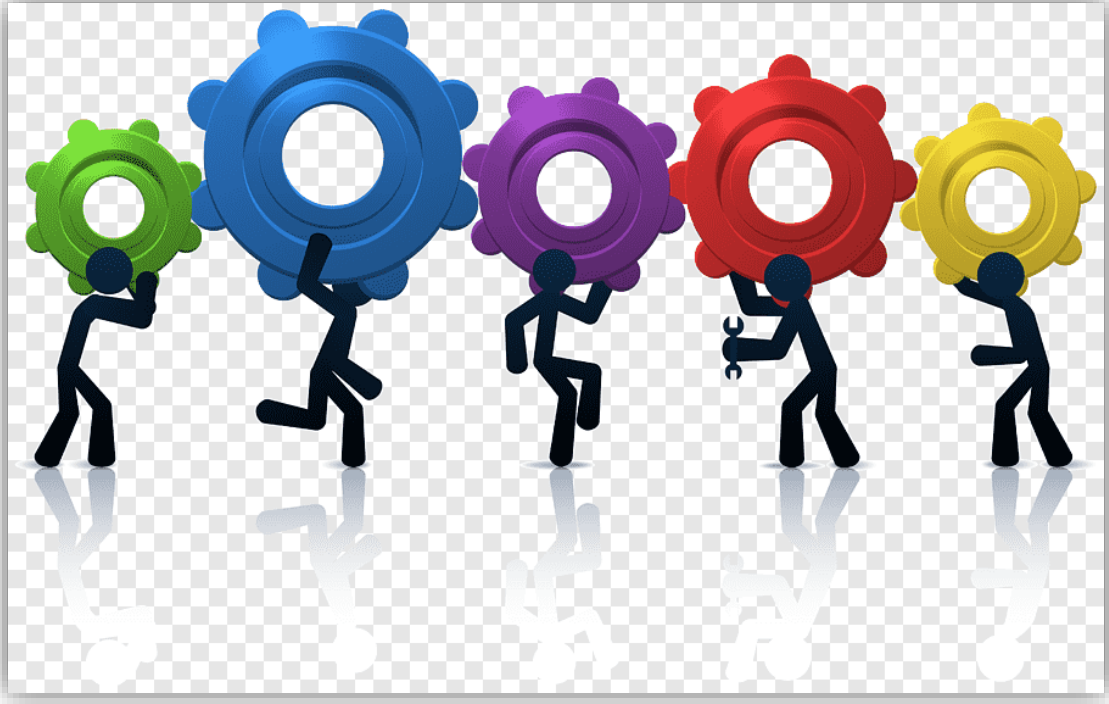
**Hedef 1.1:** Temel eğitimde fırsat eşitliğini sağlayarak eğitime erişimi artırmaya yönelik iyileştirmeler hayata geçirilecektir.

**Hedef 1.2:** Okul öncesi eğitim desteklenerek erişim imkânları artırılacaktır.

**Hedef 1.3:** Temel eğitimde bilimsel, sosyal, sportif, kültürel, sanatsal ve toplumsal hizmet gibi alanlarda etkinliklere katılım oranı artırılacak ve sürekli öğrenmeye teşvik etmek amacıyla öğrencilere okuma kültürü kazandırılacaktır.

**Hedef 1.4:** Ortaokulda öğrenme kayıplarını azaltmaya yönelik çalışmalar yapılacaktır.

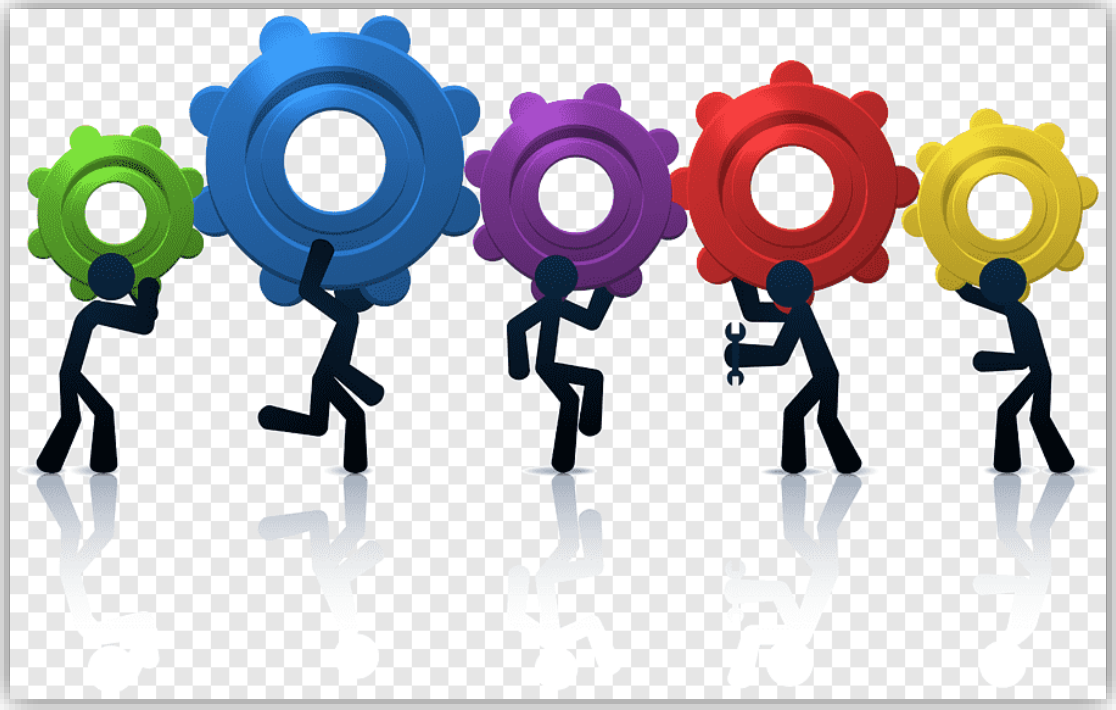
## AMAÇ VE HEDEFLERE İLİŞKİN MİMARİ



**Amaç 2:** Farklılıkları dikkate alan bir özel eğitim ve rehberlik anlayışıyla öğrencilerin, eğitim ve yaşam süreçlerindeki potansiyellerini en üst düzeye çıkaracak ve özel gereksinimli bireylerin toplumla bütünleşmelerini sağlayacak bilgi ve beceriler ile ilgi ve yetenekleri doğrultusunda gelişimlerini destekleyecek fiziki, beşerî ve teknolojik imkânları artırmak.

***Hedef 2.1:*** Akademik, sosyal, duygusal ve mesleki gelişim alanlarında sunulan rehberlik hizmetleri desteklenecektir.

## AMAÇ VE HEDEFLERE İLİŞKİN MİMARİ



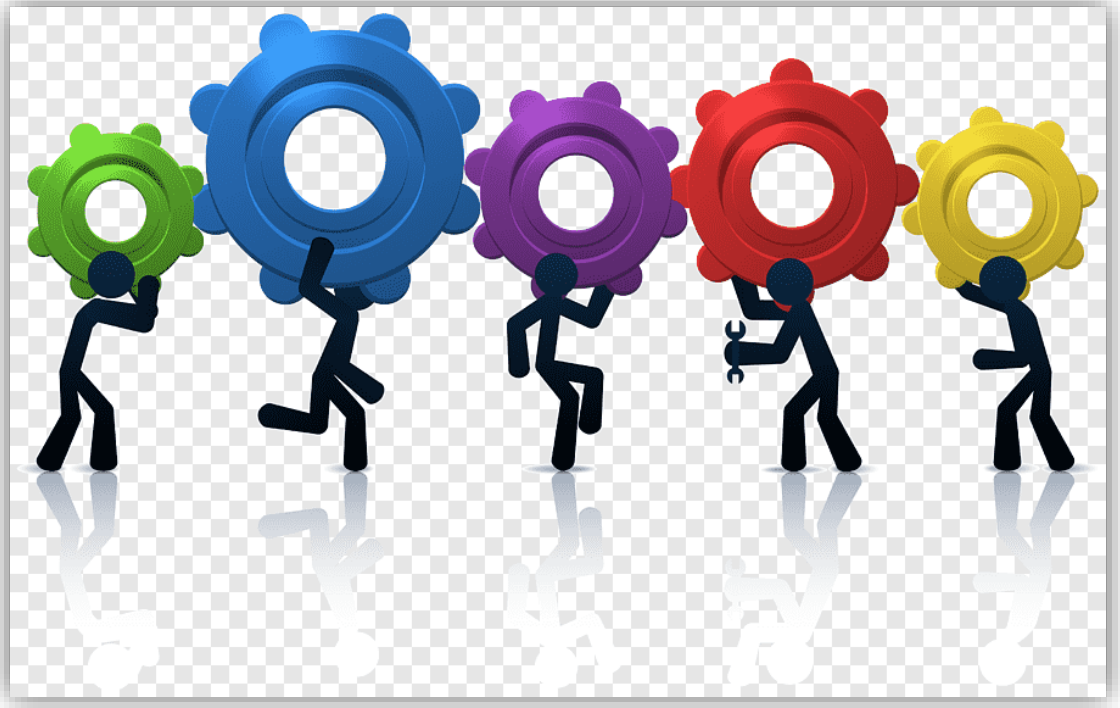
**Amaç 3:** Türkiye Yüzyılı inşasında millî, manevi ve kültürel değerlerini özümsemiş; çağın gereklerine uygun bilgi, beceri, tutum ve davranışlar ile demokratik anlayışa ve millî şuura sahip şahsiyetli ve üretken öğrenciler yetiştirmek

**Hedef 3.1:** Teknolojinin eğitim sistemine daha fazla uyarlanması amacıyla dijital içeriklerin kullanımı artırılacak ve dijital öğretmen yeterlikleri doğrultusunda öğretmenlerin dijital becerileri geliştirilecektir.

**Hedef 3.2:** Sürdürülebilir kalkınma hedeflerine uygun bir yaklaşımla çevre ve iklim değişikliği konusunda farkındalığın artırılması sağlanacaktır.



## AMAÇ VE HEDEFLERE İLİŞKİN MİMARİ

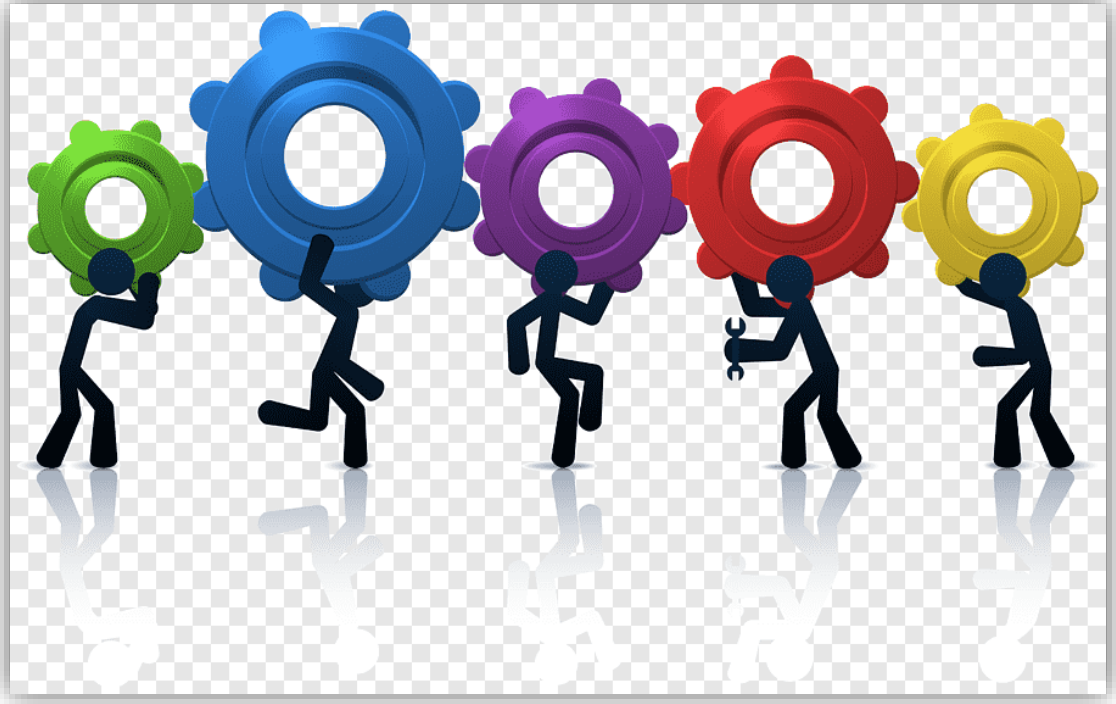


**Amaç 4:** Türkiye Yüzyılı vizyonu doğrultusunda ülkemizin uluslararası alanda görünürlüğünü artıracak eğitim diplomasisi çalışmalarıyla yurt dışında yaşayan vatandaşlara, soydaşlara ve ülke vatandaşlarına yönelik eğitim öğretim faaliyetlerini yaygınlaştırmak ve eğitim işbirlikleri geliştirmek.

**Hedef 4.1:** Güçlü bir eğitim diplomasisi ile uluslararası işbirlikleri geliştirilecek ve ülkemizin uluslararası alanda etkililiği artırılabacaktır.

**Hedef 4.2:** Müdürlüğümüzün uluslararası kuruluşlardaki etkinliği güçlendirilecek, uluslararası fonlardan daha fazla faydalanılmasına yönelik uluslararası kuruluşların çalışmalarına ilişkin farkındalık artırılacaktır.

## AMAÇ VE HEDEFLERE İLİŞKİN MİMARİ



**Amaç 5:** Türkiye Yüzyılı vizyonu doğrultusunda fiziki ve teknolojik altyapısıyla güçlü, nitelikli personelle eğitime erişimi ve eğitimde kaliteyi artıracak, etkin ve hesap verebilen kurumsal yapıyı geliştirmek.

**Hedef 5.1:** Öğretmen yetiştirme ve geliştirme süreci; öğretmenlik mesleğinin niteliğini ve toplumsal statüsünü güçlendirecek, ihtiyaç duyulan personel niteliklerini ve mesleki gelişimi sağlayacak şekilde yürütülecektir.

**Hedef 5.2:** Eğitim Sistemimizi en uygun teknoloji ile bütünleştirerek eğitim faaliyetlerinin kesintisiz olarak sürdürülmesine ve ülkemizin bilgi toplumu olmasına katkı sağlanacaktır.

<b>Amaç 1</b>	Temel eğitimde fırsat eşitliği ve eğitime erişimin sağlandığı, öğretim süreçleri ve eğitim ortamlarının etkin kullanıldığı bir ekosistem inşa ederek öğrencileri çağın gerektirdiği evrensel yeterliliklere sahip, millî ve manevî değerleri benimsemiş sağlıklı ve mutlu bireyler olarak yetiştirmek.								
<b>Hedef 1.1</b>	Temel eğitimde fırsat eşitliğini sağlayarak eğitime erişimi artırmaya yönelik iyileştirmeler hayata geçirilecektir.								
<b>Performans Göstergeleri</b>	<b>Hedefe Etkisi (%)</b>	<b>Başlangıç Değeri</b>	<b>2024</b>	<b>2025</b>	<b>2026</b>	<b>2027</b>	<b>2028</b>	<b>İzleme Sıklığı</b>	<b>Rapor Sıklığı</b>
<b>PG 1.1.1 Okula kayıt başvurusu yapan öğrenci sayısı</b>	25	197	210	220	230	250	280	6 ay	Yıllık
<b>PG 1.1.2 Kayıt başvurusu yapan öğrencilerin kesin kayıt sayısı (Ortaokul)</b>	25	168	170	175	180	185	190	6 ay	Yıllık
<b>PG 1.1.3 Okula yeni başlayan öğrencilerden uyum eğitimine katılanların oranı (%)</b>	25	100	100	100	100	100	100	6 ay	Yıllık
<b>PG 1.1.4 Bir eğitim ve öğretim döneminde 20 gün ve üzeri devamsızlık yapan öğrenci oranı (%)</b>	25	4	3,8	3,5	3,2	3	2,9	6 ay	Yıllık
<b>Koordinatör Birim</b>	İlgili Müdür Yardımcısı								
<b>İş Birliği Yapılacak Birimler</b>	İlçe Milli Eğitim, İlkokullar, Öğretmenler, Okul Aile Birliği								
<b>Riskler</b>	Okula ulaşımaya yönelik problemler								
<b>Stratejiler</b>	<ol style="list-style-type: none"> <li>1- Okul ve proje programı tanıtımları yapılacak</li> <li>2- Afiş ve broşür dağıtımı yapılarak öğrenci ve velilere ulaşılacak</li> <li>3- Kayıt olan öğrencilerin okula uyumlarına yönelik uyum etkinlikleri yapılacak</li> <li>4- Okul tanıtım videosu hazırlanacak</li> <li>5- Okul sitesi ve sosyal medya hesapları aktif kullanılarak güncel tutulacak</li> </ol>								
<b>Maliyet Tahmini</b>	15.000,00 tl								
<b>Tespitler</b>	<ol style="list-style-type: none"> <li>1- Öğrenci taleplerinin okul sınıf durumları dikkate alınarak kontenjan ile sınırlı olarak karşılanması</li> <li>2- Öğrenci ve veli tercihinde sosyal kültürel etkinliklere ayrılan sürenin etkili olması</li> </ol>								
<b>İhtiyaçlar</b>	Okul saatleri içerisinde sosyal etkinliklere yönelik vakit oluşturulması								

<b>Amaç 1</b>	Temel eğitimde fırsat eşitliği ve eğitime erişimin sağlandığı, öğretim süreçleri ve eğitim ortamlarının etkin kullanıldığı bir ekosistem inşa ederek öğrencileri çağın gerektirdiği evrensel yeterliliklere sahip, millî ve manevi değerleri benimsemiş sağlıklı ve mutlu bireyler olarak yetiştirmek.									
<b>Hedef 1.2</b>	Okul öncesi eğitim desteklenerek erişim imkânları artırılabilecek.									
<b>Performans Göstergeleri</b>	<b>Hedefe Etkisi (%)</b>	<b>Başlangıç Değeri</b>	<b>2024</b>	<b>2025</b>	<b>2026</b>	<b>2027</b>	<b>2028</b>	<b>İzleme Sıklığı</b>	<b>Rapor Sıklığı</b>	
<b>PG 1.2.1 Okula kayıt başvurusu yapan öğrenci sayısı</b>	20	20	20	20	21	22	22	6 ay	Yıllık	
<b>PG 1.2.2 Kontenjan Doluluk oranı (%) (Anasınıfı)</b>	20	0,86	0,86	0,86	0,91	0,95	0,95	6 ay	Yıllık	
<b>PG 1.2.3 Ebeveynine aile eğitimi verilen okul öncesi çocuk sayısı</b>	30	0	5	10	15	20	20	6 ay	Yıllık	
<b>Koordinatör Birim</b>	İlgili Müdür Yardımcısı									
<b>İş Birliği Yapılacak Birimler</b>	İlçe Milli Eğitim Müdürlüğü, Mahalle Muhtarlığı, Öğretmenler, Okul Aile Birliği									
<b>Riskler</b>	Anasınıflarına ilişkin mevzuatta meydana gelen değişiklikler İhtiyaçların karşılanmasına yönelik mali kaynakların yetersiz kalması Okuldaki durumun kapasite artışına imkân vermemesi									
<b>Stratejiler</b>	<ol style="list-style-type: none"> <li>1- Anasınıfı etkinliklerine yönelik paylaşımlara okul web sitesinde yer verilecek</li> <li>2- Sosyal medya hesaplarında anasınıfı etkinliklerinin paylaşımı yapılacak</li> <li>3- Anasınıfını tanıtımı yapılarak kayıt bölgesindeki bilinirliği artırılacak</li> <li>4- Kayıt çağında olan çocuk sayısı ve ailelerin tespiti yapılarak iletişime geçilecek</li> <li>5- Okul öncesi eğitime ilişkin veli eğitimleri düzenlenecek</li> </ol>									
<b>Maliyet Tahmini</b>	25.000,00 tl									
<b>Tespitler</b>	Okul öncesi eğitime verilmesi gereken önemin istenen düzeyde olmaması Okulöncesi eğitim ortamlarının yardımcı personel gerektirmesi									
<b>İhtiyaçlar</b>	Okul öncesi eğitime erişim imkânlarının artırılması Toplumun bilinçlendirilmesi									

<b>Amaç 1</b>	Temel eğitimde fırsat eşitliği ve eğitime erişimin sağlandığı, öğretim süreçleri ve eğitim ortamlarının etkin kullanıldığı bir ekosistem inşa ederek öğrencileri çağın gerektirdiği evrensel yeterliliklere sahip, millî ve manevî değerleri benimsemiş sağlıklı ve mutlu bireyler olarak yetiştirmek.									
<b>Hedef 1.3</b>	Temel eğitimde bilimsel, sosyal, sportif, kültürel, sanatsal ve toplumsal hizmet gibi alanlarda etkinliklere katılım oranı artırılacak ve sürekli öğrenmeye teşvik etmek amacıyla öğrencilere okuma kültürü kazandırılacaktır.									
<b>Performans Göstergeleri</b>	<b>Hedef Etkisi (%)</b>	<b>Başlangıç Değeri</b>	<b>2024</b>	<b>2025</b>	<b>2026</b>	<b>2027</b>	<b>2028</b>	<b>İzleme Sıklığı</b>	<b>Rapor Sıklığı</b>	
<b>PG 1.3.1 Ortaokulda en az bir sosyal etkinliğe katılan öğrenci oranı (Din Öğretimi) (%)</b>	20	75	82	85	87	90	95	6 ay	Yıllık	
<b>PG 1.3.2 Öğrenci başına okunan kitap sayısı</b>	10	4	5	7	8	9	10	6 ay	Yıllık	
<b>PG 1.3.3 Okuma kültürünü artırmaya yönelik düzenlenen etkinliklere katılan öğrenci oranı</b>	5	45	48	55	62	65	70	6 ay	Yıllık	
<b>PG 1.3.4 Geleneksel çocuk oyunlarına yönelik bahçe düzenlemesi yapılan okul oranı (%)</b>	5	0	0	0	1	1	1	6 ay	Yıllık	
<b>Koordinatör Birim</b>	İlgili Müdür Yardımcısı									
<b>İş Birliği Yapılacak Birimler</b>	İlçe Milli Eğitim Müdürlüğü, Mahalle Muhtarlığı, Öğretmenler, Okul Aile Birliği									
<b>Riskler</b>	Okul dışı sosyal etkinliklere öğrenci katılımında güvenlik riskinin var olması İhtiyaçların karşılanmasına yönelik mali kaynakların yetersizliği Dezavantajlı bölgelerde sosyal etkinliklerin uygulanmasına yönelik zorlukların olması Sosyal Kültürel faaliyetlerin yapılmasına yönelik zaman sıkıntısının olması									
<b>Stratejiler</b>	1- Sınıflar arasında belirli gün ve haftalara yönelik yarışmalar düzenlenecek 2- Millî, Manevî ve Kültürel değeri olan mekânlara yönelik geziler yapılacak 3- Kitap tanıtımı, okuma grupları ve yorum faaliyetleri yapılacak 4- Sağlıklı yaşam temalı doğa yürüyüşü, bisiklet turları vb sportif faaliyet yapılacak 5- Okul bahçesine geleneksel oyun alanları düzenlenecek									
<b>Maliyet Tahmini</b>	75.000,00 tl									
<b>Tespitler</b>	1- Yenilikçi ve yaratıcı düşünme becerilerini geliştirecek fırsatların yetersiz olması 2- Ailelerin akademik kaygı nedeniyle öğrencileri sosyal kültürel etkinliklere katılım konusunda daha az desteklemeleri 3- Sosyal kültürel faaliyetlere ilişkin bir maliyet gerekliliğinin olması 4- Sosyal kültürel faaliyet eksikliklerinin teknoloji bağımlılığı ve obezite gibi sorunların erken yaşlarda ortaya çıkması									
<b>İhtiyaçlar</b>	Sosyal kültürel faaliyetlerin yürütülebileceği alanlara sahip kurumlarla işbirliğinin artırılması Okullarda sosyal kültürel faaliyet alan ve imkânlarının artırılması Sosyal kültürel ve sportif faaliyetlerin de teşvik edilmesi									

<b>Amaç 1</b>	Temel eğitimde fırsat eşitliği ve eğitime erişimin sağlandığı, öğretim süreçleri ve eğitim ortamlarının etkin kullanıldığı bir ekosistem inşa ederek öğrencileri çağın gerektirdiği evrensel yeterliliklere sahip, millî ve manevî değerleri benimsemiş sağlıklı ve mutlu bireyler olarak yetiştirmek.									
<b>Hedef 1.4</b>	İlkokul ve ortaokulda öğrenme kayıplarını azaltmaya yönelik çalışmalar yapılacaktır.									
<b>Performans Göstergeleri</b>	<b>Hedef Etkisi (%)</b>	<b>Başlangıç Değeri</b>	<b>2024</b>	<b>2025</b>	<b>2026</b>	<b>2027</b>	<b>2028</b>	<b>İzleme Sıklığı</b>	<b>Rapor Sıklığı</b>	
<b>PG 1.4.1 Destekleme ve Yetiştirme Kurslarından yararlanan öğrenci oranı (%)</b>	30	62	65	68	72	75	80	6 ay	Yıllık	
<b>PG 1.4.2 20 gün ve üzeri özürsüz devamsızlık yapan öğrenci oranı (%)</b>	20	0,1	0	0	0	0	0	6 ay	Yıllık	
<b>PG 1.1.4 Sınavla öğrenci alan okullara yerleşen öğrenci sayısı</b>	20	32	35	38	40	45	50	6 ay	Yıllık	
<b>PG 1.1.4 PYBS kazanan ve burs alan öğrenci sayısı</b>	20	45	46	48	48	50	50	6 ay	Yıllık	
<b>Koordinator Birim</b>	İlgili Müdür Yardımcısı									
<b>İş Birliği Yapılacak Birimler</b>	İlçe Milli Eğitim Müdürlüğü, Veliler, Öğretmenler, Okul Aile Birliği									
<b>Riskler</b>	Aileleri gelişim temelli değerlendirme anlayışından uzaklaştıran kademeler arası geçişlerde uygulanan sınav yöntemlerinin devam ettirilmesi Öğrencilerin okula devamının sağlanması hususunda okul-aile işbirliğinin yetersiz kalması Öğrenme kayıplarının telafi edilmesi amacıyla düzenlenen mekanizmaların yetersiz kalması									
<b>Stratejiler</b>	<ol style="list-style-type: none"> <li>1- Destekleme ve Yetiştirme Kurslarına katılımı artırmak amacıyla bilgilendirme ve yönlendirme faaliyetleri gerçekleştirilecektir.</li> <li>2- Öğrencilerin temel eğitime katılımının artırılması, devamsızlığın azaltılmasına yönelik çalışmalar yapılacaktır</li> <li>3- Öğrencilerin devamsızlık nedenleri analiz edilerek ailelere yönelik bilgilendirme çalışmaları yapılacaktır.</li> </ol>									
<b>Maliyet Tahmini</b>	10.000,00 tl									
<b>Tespitler</b>	<ol style="list-style-type: none"> <li>1- Destekleme ve yetiştirme kurslarında devamsızlık oranının ve kapanan kurs sayısının fazla olması</li> <li>2- Öğrenme kayıplarını önlemeye yönelik mekanizmaların yetersiz kalması</li> </ol>									
<b>İhtiyaçlar</b>	Devamsızlığın önlenmesi ve öğrenme kayıplarının giderilmesi için rehberlik sisteminin geliştirilmesi Öğrenciler üzerinde sınav baskısı oluşturmayacak bir geçiş sisteminin oluşturulması Öğrenme kayıplarını telafi edecek güçlü mekanizmalara ihtiyaç duyulması									

<b>Amaç 2</b>	Farklılıkları dikkate alan bir özel eğitim ve rehberlik anlayışıyla öğrencilerin, eğitim ve yaşam süreçlerindeki potansiyellerini en üst düzeye çıkaracak ve özel gereksinimli bireylerin toplumla bütünleşmelerini sağlayacak bilgi ve beceriler ile ilgi ve yetenekleri doğrultusunda gelişimlerini destekleyecek fiziki, beşerî ve teknolojik imkânları artırmak.								
<b>Hedef 2.1</b>	Akademik, sosyal, duygusal ve mesleki gelişim alanlarında sunulan rehberlik hizmetleri desteklenecektir.								
<b>Performans Göstergeleri</b>	<b>Hedef Etkisi (%)</b>	<b>Başlangıç Değeri</b>	<b>2024</b>	<b>2025</b>	<b>2026</b>	<b>2027</b>	<b>2028</b>	<b>İzleme Sıklığı</b>	<b>Rapor Sıklığı</b>
<b>PG 2.1.1 Bağımlılıkla mücadele amacıyla verilen eğitimlere katılan kişi (öğrenci) sayısı</b>	40	58	65	75	80	85	90	6 ay	Yıllık
<b>PG 2.1.2 Bağımlılıkla mücadele amacıyla verilen eğitimlere katılan kişi (öğretmen) sayısı</b>	40	10	15	20	25	30	35	6 ay	Yıllık
<b>PG 2.1.3 Mesleki rehberlik alanında bilgi ve becerileri artırma kapsamında verilen eğitimlere katılan rehber öğretmen sayısı</b>	30	0	0	1	1	2	2	6 ay	Yıllık
<b>PG 2.1.4 Gelişimsel, önleyici ve iyileştirici psikososyal destek çalışmaları kapsamında verilen eğitim sayısı</b>	30	8	10	12	13	15	16	6 ay	Yıllık
<b>Koordinatör Birim</b>	İlgili Müdür Yardımcısı								
<b>İş Birliği Yapılacak Birimler</b>	İlçe Milli Eğitim Müdürlüğü, Veliler, Öğretmenler, Okul Aile Birliği, Rehberlik Servisi								
<b>Riskler</b>	1- Öğrenme ortamlarının geliştirilmesinde ve materyallerin üretilmesinde mali kaynakların yetersizliği nedeniyle çalışmaların yürütülememesi 2- Fikri ve sınai mülkiyet haklarına yönelik yapılacak çalışmalarda sürecin uzun olması nedeniyle motivasyonun korunamaması 3- Özel eğitim ihtiyacı olan bireylerin Özel Eğitim ve Rehabilitasyon Merkezlerinde verilen eğitimlerden etkin ve verimli bir şekilde yararlanamaması								
<b>Stratejiler</b>	1- Özel yetenekli öğrencilerin fikri ve sınai mülkiyet farkındalığının artırılması sağlanacaktır. 2- Özel eğitim öğrencilerine yönelik sosyal etkinliklerin sayısı ve çeşitliliği artırılacaktır. 3- Özel yeteneklilere yönelik kurumsal yapı ve süreçler iyileştirilmesine yönelik çalışmalar yapılacaktır.								
<b>Maliyet Tahmini</b>	25.000,00 tl								
<b>Tespitler</b>	1- Gelişen şartlar ve ortaya çıkan ihtiyaçlar doğrultusunda öğretmenlerin rehberlik hizmetleri konusunda eksikliklerinin olması 2- Rehberlik hizmetlerinin sunumuna yönelik dijital içeriklerin yeterli düzeyde olmaması 3- RAM'larda görev yapan personelin bilgi ve becerilerinin geliştirilmesi gerekliliği 4- Bağımlılıkla mücadele programlarını uygulama yetkinliği olan rehber öğretmen sayısının yetersizliği								

<b>İhtiyaçlar</b>	Rehberlik hizmetlerinin sunumuna yönelik dijital içeriklerin hazırlanması Rehber öğretmenlere yönelik hizmet içi eğitimlerin düzenlenmesi RAM'larda görev yapan personele yönelik mesleki gelişim programlarının uygulanması Rehber öğretmenlerin bağımlılıkla mücadele programlarını uygulamakonusunda eğitim alması
-------------------	--

<b>Amaç 3</b>	Türkiye Yüzyılı inşasında millî, manevi ve kültürel değerlerini özümsemiş; çağın gereklerine uygun bilgi, beceri, tutum ve davranışlar ile demokratik anlayışa ve millî şura sahip şahsiyetli ve üretken öğrenciler yetiştirmek								
<b>Hedef 3.1</b>	Teknolojinin eğitim sistemine daha fazla uyarlanması amacıyla dijital içeriklerin kullanımı artırılacak ve dijital öğretmen yeterlikleri doğrultusunda öğretmenlerin dijital becerileri geliştirilecektir.								
<b>Performans Göstergeleri</b>	<b>Hedef Etkisi (%)</b>	<b>Başlangıç Değeri</b>	<b>2024</b>	<b>2025</b>	<b>2026</b>	<b>2027</b>	<b>2028</b>	<b>İzleme Sıklığı</b>	<b>Rapor Sıklığı</b>
<b>PG 3.1.1 Dijital yeterlilikleri geliştirmeye yönelik mahalli hizmet içi eğitim kurslarına katılan öğretmen sayısı</b>	50	0	2	3	5	7	8	6 ay	Yıllık
<b>Koordinatör Birim</b>	İlgili Müdür Yardımcısı								
<b>İş Birliği Yapılacak Birimler</b>	İlçe Milli Eğitim Müdürlüğü, Veliler, Öğretmenler, Okul Aile Birliği, Rehberlik Servisi								
<b>Riskler</b>	1- Bilişim alt yapı ağında yaşanabilecek sorunlar 2- Hizmet içi eğitim planlamalarının öğretmenlerin uygun vakitlerinde katılım sağlayabilecekleri esneklikte yapılmaması								
<b>Stratejiler</b>	1- Öğretmenlerimizin dijital yeterliklerinin artırılmasına yönelik farkındalık çalışması yapılacak 2- Öğretmenlerimizin dijital yeterliklerinin artırılmasına yönelik hizmet içi eğitimlere katılımı gönüllülük esasına dayalı teşvik edilecek								
<b>Maliyet Tahmini</b>	5.000,00 tl								
<b>Tespitler</b>	1- Eğitim teknolojilerindeki gelişmelerin eğitime entegrasyonunda yaşanan sorunlar 2- Öğretmenlerin dijital yeterlikleri arasında farklılıklar bulunması 3- Dijital içeriklerin sunulduğu platformların nitelik olarak geliştirilmeye açık olması								
<b>İhtiyaçlar</b>	Öğretmen ve öğrencilerin dijital yeterlik seviyelerini, eksikliklerini ve ilgi alanlarını belirlemeye yönelik ihtiyaç analizinin yapılması Öğretmenlerin dijital yeterliklerini geliştirmek amacıyla eğitim faaliyetlerinin yapılması Dijital içeriklerin oluşturulması ve nihai kullanıcılara sunulması amacıyla oluşturulan platformların zenginleştirilmesi Dijital içeriklerin analiz edilerek kullanıma uygun kategorilere ayrıştırılarak ulaşımın kolaylaştırılması								



<b>Amaç 3</b>	Türkiye Yüzyılı inşasında millî, manevi ve kültürel değerlerini özümsemiş; çağın gereklerine uygun bilgi, beceri, tutum ve davranışlar ile demokratik anlayışa ve millî şura sahip şahsiyetli ve üretken öğrenciler yetiştirmek								
<b>Hedef 3.2</b>	Sürdürülebilir kalkınma hedeflerine uygun bir yaklaşımla çevre ve iklim değişikliği konusunda farkındalığın artırılması sağlanacaktır.								
<b>Performans Göstergeleri</b>	<b>Hedef Etkisi (%)</b>	<b>Başlangıç Değeri</b>	<b>2024</b>	<b>2025</b>	<b>2026</b>	<b>2027</b>	<b>2028</b>	<b>İzleme Sıklığı</b>	<b>Rapor Sıklığı</b>
<b>PG 3.2.1 Temel Seviye Sıfır Atık Belgesi alan okul sayısı</b>	50	1	1	1	1	1	1	6 ay	Yıllık
<b>PG 3.2.2 Okulum Temiz Belgesi kayıtlı okul sayısı</b>	50	1	1	1	1	1	1	6 ay	Yıllık
<b>Koordinatör Birim</b>	İlgili Müdür Yardımcısı								
<b>İş Birliği Yapılacak Birimler</b>	İlçe Milli Eğitim Müdürlüğü, Veliler, Öğretmenler, Okul Aile Birliği, Rehberlik Servisi								
<b>Riskler</b>	1- Faaliyetlerde sürekliliğin sağlanamaması 2- Çevre bilinci konusunda toplumun farkındalıklara karşı dirençli olması 3- Mali kaynakların yetersiz kalması								
<b>Stratejiler</b>	1- Sıfır atık ve geri dönüşüm uygulamalarının yaygınlaştırılması amacıyla okul/kurumlarda “Sıfır Atık Projesi” kapsamında atıklar (ambalaj atığı, özel atık, tıbbi atık, tehlikeli atıklar) kaynağından ayrı ayrı toplanarak geri dönüşüm ve geri kazanım süreci içerisinde değerlendirilecektir. 2- Müdürlüğümüz ve İl Millî Eğitim Müdürlükleri personeli ile tüm öğrencilere çevre bilincinin kazandırılması kapsamında “Su Verimliliği Seferberliği” konusunda faaliyetler yürütülecektir. 3- Okulum Temiz Belgesi belgelendirme başvurularının alınarak tarafsız, bağımsız ve tutarlı bir şekilde uygunluk değerlendirme ve belgelendirme süreçleri yürütülecektir								
<b>Maliyet Tahmini</b>	10.000,00 tl								
<b>Tespitler</b>	1- Çevre ve iklim değişikliği konusunda yeterli duyarlılık ve farkındalığın olmaması 2- İklim değişikliğine bağlı olarak ortaya çıkabilecek afetlerde gerekli önlemlerin eksikliği 3- Doğal kaynakların korunması ve tasarrufuna karşı tedbirler alınmaması								
<b>İhtiyaçlar</b>	Toplumda çevre ve iklim değişikliği bilincinin oluşturulması Enerji verimliliğinin sağlanması Su tasarrufunun sağlanması Atıkların yönetilmesi								

<b>Amaç 4</b>	Türkiye Yüzyılı vizyonu doğrultusunda ülkemizin uluslararası alanda görünürliğini artıracak eğitim diplomasisi çalışmalarıyla yurt dışında yaşayan vatandaşlara, soydaşlara ve ülke vatandaşlarına yönelik eğitim öğretim faaliyetlerini yaygınlaştırmak ve eğitim işbirlikleri geliştirmek.									
<b>Hedef 4.1</b>	Güçlü bir eğitim diplomasisi ile uluslararası işbirlikleri geliştirilecek ve ülkemizin uluslararası alanda etkililiği artırılabilecektir.									
<b>Performans Göstergeleri</b>	<b>Hedef Etkisi (%)</b>	<b>Başlangıç Değeri</b>	<b>2024</b>	<b>2025</b>	<b>2026</b>	<b>2027</b>	<b>2028</b>	<b>İzleme Sıklığı</b>	<b>Rapor Sıklığı</b>	
<b>PG 4.1.1 AB Projelerine yönelik verilen eğitimlere katılan öğretmen sayısı</b>	50	5	8	10	15	18	20	6 ay	Yıllık	
<b>Koordinatör Birim</b>	İlgili Müdür Yardımcısı									
<b>İş Birliği Yapılacak Birimler</b>	İlçe Milli Eğitim Müdürlüğü, Veliler, Öğretmenler, Okul Aile Birliği, Rehberlik Servisi									
<b>Riskler</b>	1- Dış politikadaki değişimler 2- İlgili ülkede doğal afet savaş vb durumların ortaya çıkması 3- Bürokratik gecikmeler									
<b>Stratejiler</b>	1- Öğretmenlerin ve öğrencilerin uluslararası hareketlilik programlarına katılabilmelerini sağlayacak projeler geliştirilecektir. 2- Öğretmenlerin uluslararası hareketlilik programları için gerekli yabancı dil becerilerini geliştirmeye yönelik eğitimler planlanacaktır. 3- Dezavantajlı grupların uluslararası hareketlilik programlarında daha çok yer alması sağlanacaktır.									
<b>Maliyet Tahmini</b>	40.000,00 tl									
<b>Tespitler</b>	1- Eğitim diplomasisi politikasının daha etkin yürütülmesi 2- Ülkemizin uluslararası alanda görünürliğünün beklenen düzeyde olmaması 3- Üyesi olunan uluslararası kuruluşlarla yapılan iş birliklerinin etkinliği									
<b>İhtiyaçlar</b>	Eğitim diplomasisi faaliyetleri ile Türkiye'nin etki alanının artırılması Bakanlığımız yurt dışı teşkilatının kurumsal kapasitesinin idari ve mali yönden güçlendirilmesi Ülkemiz ile yabancı ülkeler arasındaki eğitim iş birliklerine ahdî zemin sağlanması									

<b>Amaç 4</b>	Türkiye Yüzyılı vizyonu doğrultusunda ülkemizin uluslararası alanda görünürliğini artıracak eğitim diplomasisi çalışmalarıyla yurt dışında yaşayan vatandaşlara, soydaşlara ve ülke vatandaşlarına yönelik eğitim öğretim faaliyetlerini yaygınlaştırmak ve eğitim işbirlikleri geliştirmek.								
<b>Hedef 4.2</b>	Müdürlüğümüzün uluslararası kuruluşlardaki etkinliği güçlendirilecek, uluslararası fonlardan daha fazla faydalanılmasına yönelik uluslararası kuruluşların çalışmalarına ilişkin farkındalık artırılacaktır.								
<b>Performans Göstergeleri</b>	<b>Hedef Etkisi (%)</b>	<b>Başlangıç Değeri</b>	<b>2024</b>	<b>2025</b>	<b>2026</b>	<b>2027</b>	<b>2028</b>	<b>İzleme Sıklığı</b>	<b>Rapor Sıklığı</b>
<b>PG 4.2.1 Uluslararası hareketlilik programlarına katılan ekip sayısı (Okul Eğitimi)</b>	20	0	0	1	1	2	2	6 ay	Yıllık
<b>PG 4.2.2 Uluslararası hareketlilik programlarına katılan kişi sayısı (Öğretmen)</b>	20	0	0	1	1	2	2	6 ay	Yıllık
<b>PG 4.2.3 Uluslararası hareketlilik programlarına katılan kişi sayısı (Öğrenci)</b>	20	0	0	10	10	15	15	6 ay	Yıllık
<b>Koordinatör Birim</b>	İlgili Müdür Yardımcısı								
<b>İş Birliği Yapılacak Birimler</b>	İlçe Milli Eğitim Müdürlüğü, Veliler, Öğretmenler, Okul Aile Birliği, Rehberlik Servisi								
<b>Riskler</b>	1- Dış politikadaki değişimler 2- İlgili ülkede doğal afet savaş vb durumların ortaya çıkması 3- Bürokratik gecikmeler								
<b>Stratejiler</b>	1- Öğretmenlerin ve öğrencilerin uluslararası hareketlilik programlarına katılabilmelerini sağlayacak projeler geliştirilecektir. 2- Öğretmenlerin uluslararası hareketlilik programları için gerekli yabancı dil becerilerini geliştirmeye yönelik eğitimler planlanacaktır. 3- Dezavantajlı grupların uluslararası hareketlilik programlarında daha çok yer alması sağlanacaktır.								
<b>Maliyet Tahmini</b>	100.000,00 tl								
<b>Tespitler</b>	1- Eğitim diplomasisi politikasının daha etkin yürütülmesi 2- Ülkemizin uluslararası alanda görünürliğünün beklenen düzeyde olmaması 3- Üyesi olunan uluslararası kuruluşlarla yapılan iş birliklerinin etkinliği								
<b>İhtiyaçlar</b>	Eğitim diplomasisi faaliyetleri ile Türkiye'nin etki alanının artırılması Bakanlığımız yurt dışı teşkilatının kurumsal kapasitesinin idari ve mali yönden güçlendirilmesi Ülkemiz ile yabancı ülkeler arasındaki eğitim iş birliklerine ahdî zemin sağlanması								

<b>Amaç 5</b>	Türkiye Yüzyılı vizyonu doğrultusunda fiziki ve teknolojik altyapısıyla güçlü, nitelikli personelle eğitime erişimi ve eğitimde kaliteyi artıracak, etkin ve hesap verebilen kurumsal yapıyı geliştirmek.									
<b>Hedef 5.1</b>	Öğretmen yetiştirme ve geliştirme süreci; öğretmenlik mesleğinin niteliğini ve toplumsal statüsünü güçlendirecek, ihtiyaç duyulan personel niteliklerini ve mesleki gelişimi sağlayacak şekilde yürütülecektir.									
<b>Performans Göstergeleri</b>	<b>Hedef Etkisi (%)</b>	<b>Başlangıç Değeri</b>	<b>2024</b>	<b>2025</b>	<b>2026</b>	<b>2027</b>	<b>2028</b>	<b>İzleme Sıklığı</b>	<b>Rapor Sıklığı</b>	
<b>PG 5.1.1 Öğretmen başına düşen yıllık hizmet içi eğitim süresi (Dakika)</b>	30	20	30	40	50	60	70	6 ay	Yıllık	
<b>PG 5.1.2 Hizmet içi eğitimlere katılan kursiyer sayısı</b>	40	20	30	35	40	45	50	6 ay	Yıllık	
<b>Koordinatör Birim</b>	İlgili Müdür Yardımcısı									
<b>İş Birliği Yapılacak Birimler</b>	İlçe Millî Eğitim Müdürlüğü, Veliler, Öğretmenler, Okul Aile Birliği, Rehberlik Servisi									
<b>Riskler</b>	1- Üniversiteler ile yeterli düzeyde iş birliği imkânı sağlanamaması 2- Politika değişiklikleri yaşanması 3- Değişen teknolojik gelişmelere karşı uyum									
<b>Stratejiler</b>	1- Öğretmenlerin kişisel ve mesleki gelişimleri amacıyla düzenlenen hizmet içi eğitimlere katılmaları teşvik edilecektir. 2- Öğretmenlere yönelik hizmet içi eğitimler planlanacaktır. 3- Kişisel ve mesleki gelişim programlarının yaygınlaştırılması ve öğretmenlerin bu faaliyetlere erişilebilirliğinin artırılmasına ve katılımına yönelik çalışmalar yapılacaktır.									
<b>Maliyet Tahmini</b>	30.000,00 tl									
<b>Tespitler</b>	1- Yönetici ve öğretmenlerin mesleki gelişim eğitimlerinde üniversiteler ile yeterli düzeyde iş birliği imkânı sağlanamaması 2- Öğretmen ve yöneticilere verilen mesleki gelişim eğitimlerinin nitelik ve niceliğinin geliştirilmeye açık olması 3- Öğretmenlerin talep ettikleri düzeyde eğitim alamaması 4- Öğretmenlerin mesleki gelişim ihtiyaç ve önceliklerini belirlemede okulların ihtiyaçlarının yeterli düzeyde dikkate alınmaması 5- Pedagojik formasyon eğitimlerinin, öğretmenleri yeterli düzeyde mesleğe hazırlayamaması									
<b>İhtiyaçlar</b>	İhtiyaç duyulan alanlarda öğretmen ve yöneticilere üniversiteler aracılığıyla mesleki gelişim eğitimlerinin verilmesi Mesleki gelişimde, yerel ihtiyaçlara duyarlı ve okul bağlamıyla uyumlu yeni yaklaşımlar olarak tanımlanan mesleki gelişim toplulukları, okul temelli mesleki gelişim ve öğretmen- yönetici hareketlilik programlarının yaygınlaştırılması ve öğretmenlerin bu faaliyetlere erişilebilirliğinin artırılması Pedagojik formasyona ilişkin eğitimlerin adayların uygulama becerilerini önceleyecek biçimde yeniden ele alınması									

<b>Amaç 5</b>	Türkiye Yüzyılı vizyonu doğrultusunda fiziki ve teknolojik altyapısıyla güçlü, nitelikli personelle eğitime erişimi ve eğitimde kaliteyi artıracak, etkin ve hesap verebilen kurumsal yapıyı geliştirmek.									
<b>Hedef 5.2</b>	Eğitim Sistemimizi en uygun teknoloji ile bütünleştirerek eğitim faaliyetlerinin kesintisiz olarak sürdürülmesine ve ülkemizin bilgi toplumu olmasına katkı sağlanacaktır.									
<b>Performans Göstergeleri</b>	<b>Hedef Etkisi (%)</b>	<b>Başlangıç Değeri</b>	<b>2024</b>	<b>2025</b>	<b>2026</b>	<b>2027</b>	<b>2028</b>	<b>İzleme Sıklığı</b>	<b>Rapor Sıklığı</b>	
<b>PG 5.2.1 Okullara sağlanan etkileşimli tahta sayısı</b>	25	36	36	36	36	36	36	6 ay	Yıllık	
<b>PG 5.2.2 Ağ altyapısı kurulan okul sayısı</b>	25	1	1	1	1	1	1	6 ay	Yıllık	
<b>PG 5.2.3 Geniş bant internet erişimi sunulan okul sayısı</b>	25	0	0	0	1	1	1	6 ay	Yıllık	
<b>PG 5.2.4 Yenilikçi sınıf kurulan okul sayısı</b>	25	0	0	0	1	1	1	6 ay	Yıllık	
<b>Koordinatör Birim</b>	İlgili Müdür Yardımcısı									
<b>İş Birliği Yapılacak Birimler</b>	İlçe Milli Eğitim Müdürlüğü, Veliler, Öğretmenler, Okul Aile Birliği, Rehberlik Servisi									
<b>Riskler</b>	1- Olağanüstü durumlarda (deprem, salgın hastalık vb.) verilen hizmetlerde yaşanabilecek aksaklıklar 2- Bakım-onarım ihtiyacının zamanında giderilememesi 3-Teknolojinin beklenenden daha hızlı gelişmesi									
<b>Stratejiler</b>	1- Etkileşimli tahta ile yenilikçi sınıf donatım malzemeleri temin süreçleri tamamlanacak ve etkileşimli tahtaların kurulumu sağlanacaktır. 2- Okulların teknoloji altyapıları iyileştirilecek ve mevcut altyapıların kullanılabilir olarak kalması sağlanacaktır. 3- Ağ altyapısı kurulan okullara geniş bant internet hizmeti sağlanacaktır. 4- Okullara “yenilikçi sınıflar” kurulacaktır.									
<b>Maliyet Tahmini</b>	750.000,00tl									
<b>Tespitler</b>	1- Teknolojik altyapı ve donanım açısından bölgesel farklılıklar 2- Eğitim ortamlarında teknolojik olanaklardan daha fazla yararlanma imkânı 3- Öğrencilerin eğitim teknolojilerini kullanmaya yatkınlığı									
<b>İhtiyaçlar</b>	Teknolojik altyapı ve donanım açısından bölgesel farklılıklarının ortadan kaldırılması amacıyla ağ altyapısı, internet erişimi ve fiziki yeterliliklerin geliştirilmesi									

## 4.5. Maliyetlendirme

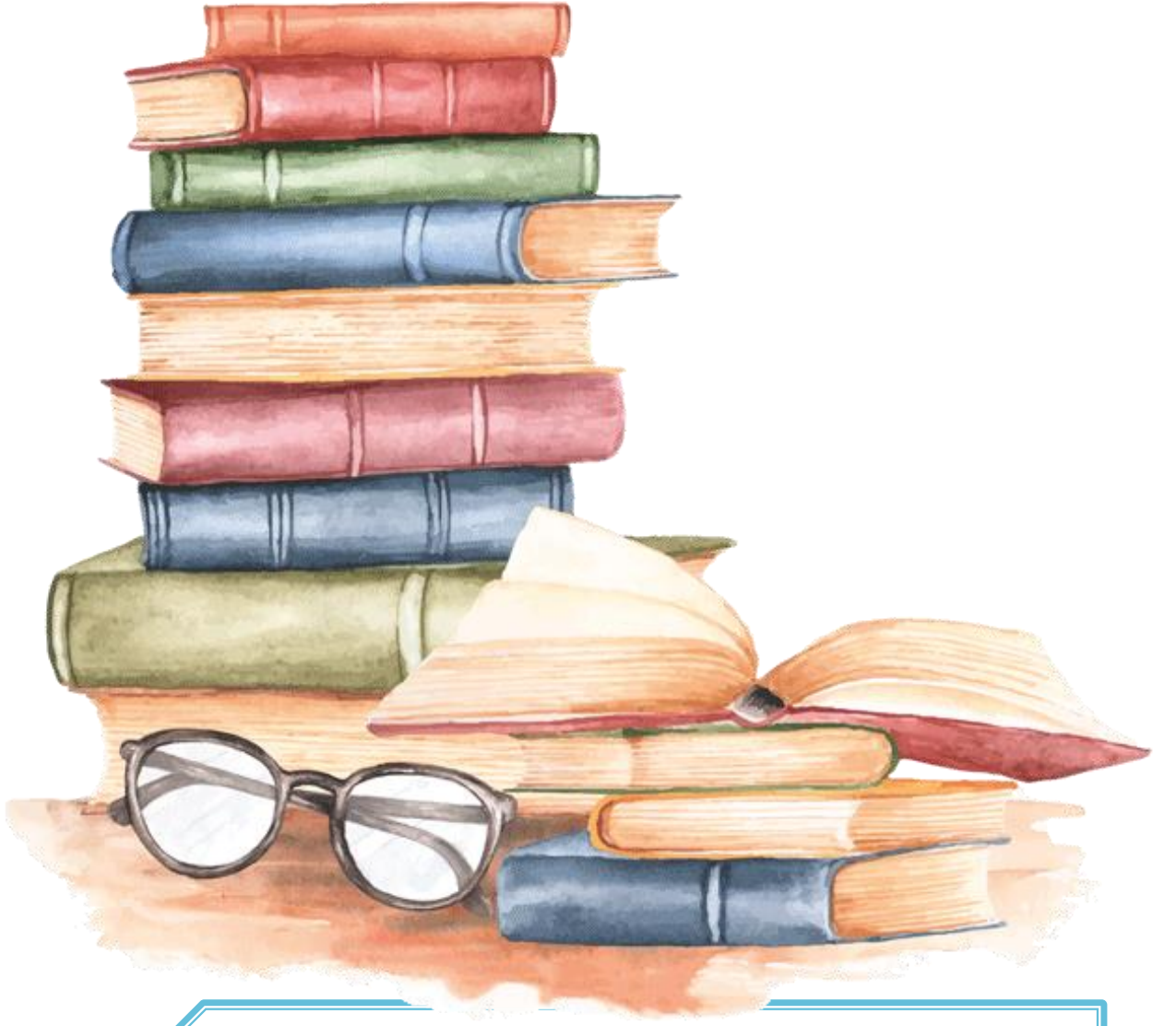


Mustafa Kemal Ortaokulu 2024-2028 Stratejik Planı'nın maliyetlendirilmesi sürecindeki temel gaye; stratejik amaç, hedef ve eylemlerin gerektirdiği maliyetlerin ortaya konulması suretiyle politika tercihlerinin ve karar alma sürecinin rasyonelleştirilmesine katkıda bulunmaktır. Bu sayede, stratejik plan ile bütçe arasındaki bağlantı güçlendirilecek ve harcamaların önceliklendirilme süreci iyileştirilecektir. Bu temel gayeden hareketle planın tahmini maliyetlendirilmesi yapılmıştır

2024-2028 Stratejik Planı'nda yer alan stratejik amaçların gerçekleştirilebilmesi için tabloda da belirtildiği üzere beş yıllık süre için tahmini 59.956.016 TL'lik kaynağın elde edileceği düşünülmektedir.

## 2024-2028 Stratejik Planı Faaliyet/Proje Maliyetlendirme Tablosu

AMAÇ VE HEDEF MALİYETLERİ							
Amaç ve Hedef No:	2024	2025	2026	2027	2028	Toplam Maliyet	
Amaç 1	Hedef 1.1	15.000	27.000	48.600	87.480	157.464	335.544
	Hedef 1.2	25.000	45.000	81.000	145.800	262.440	559.240
	Hedef 1.3	75.000	135.000	243.000	437.400	787.320	1.677.720
	Hedef 1.4	10.000	18.000	32.400	58.320	104.976	223.696
	AMAÇ 1	125.000	225.000	405.000	729.000	1.312.200	2.796.200
Amaç 2	Hedef 2.1	25.000	45.000	81.000	145.800	262.440	559.240
	AMAÇ 2	25.000	45.000	81.000	145.800	262.440	559.240
Amaç 3	Hedef 3.1	5.000	9.000	16.200	29.160	52.488	111.848
	Hedef 3.2	10.000	18.000	32.400	58.320	104.976	223.696
	AMAÇ 3	15.000	27.000	48.600	87.480	157.464	335.544
Amaç 4	Hedef 4.1	40.000	72.000	129.600	233.280	419.904	894.784
	Hedef 4.2	100.000	180.000	324.000	583.200	1.049.760	2.236.960
	AMAÇ 4	140.000	252.000	453.600	816.480	1.469.664	3.131.744
Amaç 5	Hedef 5.1	30.000	54.000	97.200	174.960	314.928	671.088
	Hedef 5.2	750.000	1.350.000	2.430.000	4.374.000	7.873.200	16.777.200
	AMAÇ 5	780.000	1.404.000	2.527.200	4.548.960	8.188.128	17.448.288
<b>Amaç Toplam</b>	1.085.000	1.953.000	3.515.400	6.327.720	11.389.896	24.271.016	
<b>Genel Yönetim Gideri</b>	710.000	2.255.000	5.180.000	9.560.000	17.980.000	35.685.000	
<b>Toplam Kaynak</b>	<b>1.795.000</b>	<b>4.208.000</b>	<b>8.695.000</b>	<b>15.887.720</b>	<b>29.369.896</b>	<b>59.956.016</b>	



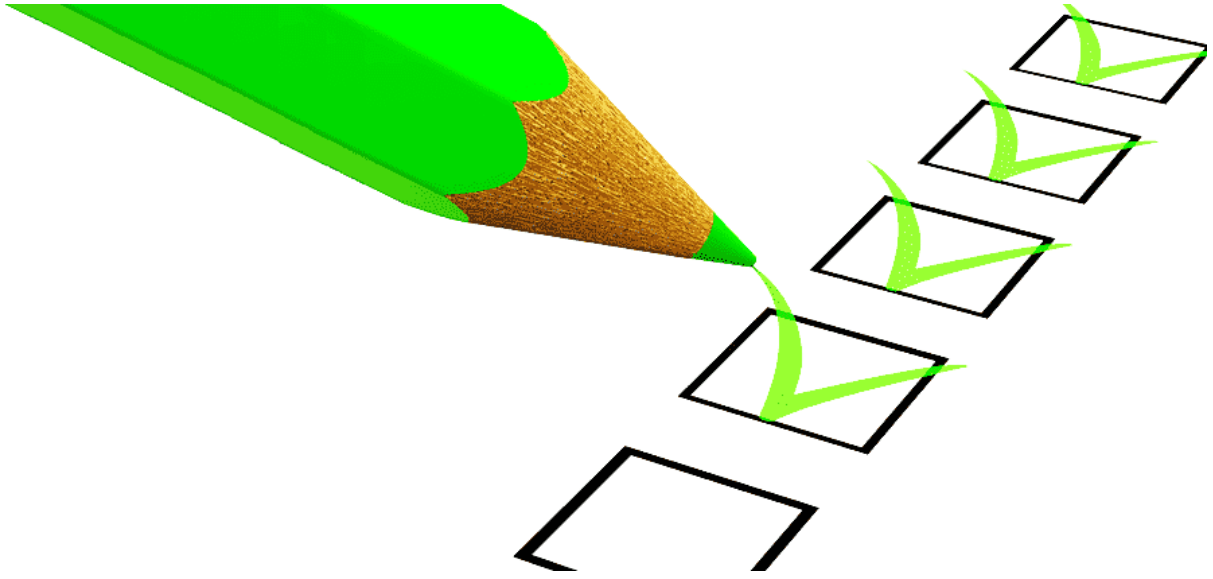
# 5. BÖLÜM

(İzleme ve Değerlendirme)



## 5.1 İzleme Değerlendirme ve Raporlama Süreci ve Ekler

Stratejik planlarda yer alan hedeflere ulaşma durumlarının tespiti ve stratejik planlardaki amaç ve hedeflerin gerçekleştirilebilmesi için gerekli tedbirlerin alınması izleme ve değerlendirme ile mümkün olmaktadır. İzleme, stratejik plan uygulamasının sistematik olarak takip edilmesi ve raporlanmasıdır. Değerlendirme ise, uygulama sonuçlarının amaç ve hedeflere kıyasla ölçülmesi ve söz konusu amaç ve hedeflerin tutarlılık ve uygunluğunun analizidir.



Mustafa Kemal Ortaokulu 2024-2028 Stratejik Planı'nın izlenmesi ve değerlendirilmesi uygulamaları, bu konuda Bakanlığımız ve İl Milli Eğitim Müdürlüğümüz tarafından da tercih edilen izleme modelinin bir parçası ve bileşeni halinde tasarlanmıştır. Bu bakımdan ilgili üst birimlerin izleme ve değerlendirme modeli ile koordineli olarak yürütülmesi gerekmektedir. Kurumumuzun izleme ve değerlendirme sürecine yön verecek temel ilkeleri "Katılımcılık, Saydamlık, Hesap Verebilirlik, Bilimsellik, Tutarlılık ve Nesnellik" olarak ifade edilebilir.

Belirtilen temel ilkeler doğrultusunda hazırlanan Mustafa Kemal Ortaokulu 2024-2028 Stratejik Planı İzleme ve Değerlendirme Modeli aşağıdaki şekilde gösterilmiştir.



Buna göre Mustafa Kemal Ortaokulu 2024–2028 Stratejik Planı’nda yer alan performans göstergelerinin gerçekleşme durumlarının tespiti yılda iki kez yapılacaktır. Ara izleme olarak nitelendirilebilecek yılın ilk altı aylık dönemini kapsayan birinci izleme kapsamında, Stratejik Plan İzleme ve Değerlendirme Modeli vasıtasıyla, Strateji Geliştirme Üst Kurulu tarafından ilgili birimlerin sorumlu oldukları performans göstergeleri ve stratejiler ile ilgili gerçekleşme durumlarına ilişkin veriler toplanarak raporlanacaktır. Performans hedeflerinin gerçekleşme durumları hakkında hazırlanan “stratejik plan izleme raporu” okul müdürü, müdür yardımcıları ve ilgililerin görüşüne sunulacaktır. Bu aşamada amaç, varsa öncelikle yıllık hedefler olmak üzere, hedeflere ulaşılmasının önündeki engelleri, riskleri belirlemek ve yıllık hedeflere ulaşılmasını sağlamak üzere gerekli görülebilecek tedbirlerin alınmasıdır.

Yılın tamamına ilişkin ikinci izleme kapsamında ise Stratejik Plan İzleme ve Değerlendirme Modeli vasıtasıyla, Strateji Geliştirme Üst Kurulu tarafından ilgili birimlerden sorumlu oldukları performans göstergeleri ve stratejiler ile ilgili yılsonu gerçekleşme durumlarına ait veriler toplanarak raporlaştırılacaktır. Stratejik plan değerlendirme raporu, üst yönetici başkanlığında yapılan değerlendirme toplantısında Stratejik Plan’ın kalan süresi için hedeflere nasıl ulaşılacağına ilişkin alınacak gerekli önlemleri de içerecek şekilde nihai hale getirilecektir.

2024-2025 EĞİTİM ÖĞRETİM YILI STRATEJİK PLAN İZLEME VE DEĞERLENDİRME TABLOSU					
A1					
H.1.1					
Hedef 1.1 Performansı					
Sorumlu Birim					
Performans Göstergesi	Hedefe Etkisi (%)	Plan Dönemi Başlangıç Değeri *(A)	İzleme Dönemindeki Yıl Sonu Hedeflenen Değer (B)	İzleme Dönemindeki Gerçekleşme Değeri (C)	Performans (%) (C-A)/(B-A)
PG 1.1.1					
PG 1.1.2					
Hedefe İlişkin Değerlendirmeler					

İzleme çalışmalarında yukarıdaki tabloda gösterilen şablon kullanılacaktır. Her yılın ilk altı ayında, ilgili hedefe ait performans göstergelerinin performans düzeyi dikkate alınarak izlemenin yapıldığı yılın sonu itibarıyla hedeflenen değere ulaşıp ulaşılamayacağının analizi yapılacaktır. Hedeflenen değere ulaşılmasını engelleyecek hususlar ve riskler varsa değerlendirilecektir. Hedeflenen değere ulaşılmasını sağlayacak temel tedbirlere kısaca yer verilecektir.

<b>STRATEJİ GELİŞTİRME KURULU</b>		
<b>Adı Soyadı</b>	<b>Unvanı</b>	<b>İmza</b>
Mehmet KASIMAY	Müdür	
Fatih UYANIK	Müdür Yardımcısı	
Atıf KARATAY	Rehber Öğretmen	
Bahadır TUNA	Bilişim Teknolojileri Öğretmeni	
Elif İNAN	Okul Aile Birliği Başkanı	
Gökhan SEVİNÇ	Veli	